



Aftaledokumenter

Det er et krav, at der udarbejdes en **strategisk samarbejdsaftale** for at opnå Landsbyggefondens støtte til boligsocial indsats. Aftalen forpligter kommune og boligorganisationer i forhold til organisering og styring af den pågældende bevilling.

Ændringer i den strategiske samarbejdsaftale skal godkendes af Landsbyggefonden.

Konkrete aftaler om specifikke aktiviteter mellem den boligsociale indsats og de lokale kommunale institutioner, foreninger eller andre aktører skal fastlægges i særskilte **delaftaler** for hvert indsatsområde, der hører under den strategiske aftale.

Bestyrelsen for den boligsociale indsats skal i den forbindelse sikre, at delaftalerne for de valgte indsatsområder løbende ajourføres, og de ajourførte aftaler skal til enhver tid kunne rekvireres af Landsbyggefonden.

Følgende dokumenter skal vedlægges denne strategiske samarbejdsaftale:

- Et organisationsdiagram (ad samarbejdsaftalens pkt. 2)
- En delaftale for hvert af de valgte indsatsområder (ad samarbejdsaftalens pkt. 5)
- En beredskabsplan jf. regulativets § 6
- En milepælsplan for den samlede projektperiode
- Et budget udarbejdet i skabelonen fra <http://driftsstoette.lbf.dk>
- Et aktivitetsskema udarbejdet i skabelonen fra <http://driftsstoette.lbf.dk>
- Et bilag med centralt genererede målinger ved indsatsens starttidspunkt
- Et kommissorium for bestyrelsen

1. Formål med den boligsociale indsats

Det er visionen for den boligsociale indsats at udvikle de udsatte boligområder i Skælskør, Korsør og Slagelse til attraktive by- og boligområder, så de naturligt integreres i de omkringliggende bydele.

Denne vision indebærer, at der ikke er nogle af boligområderne, der figurerer på regeringens SUB-liste efter 2025.

Det er et formål at understøtte politiske udviklingsmål for de udsatte boligområder, herunder den almene boligstrategi, som er en strategi for udviklingen af hele den almene sektor i Slagelse Kommune – vedtaget af alle boligorganisationer og Byrådet i juni 2016.



Formålet er:

- Et markant uddannelses- og beskæftigelsesmæssigt løft, hvor både uddannelse og selvforsørgelse gøres til gældende norm.
- Et stærkt civilsamfund, der udnytter ressourcerne i og udenfor boligområderne til at skabe sammenhæng, tryghed og trivsel.
- Lokalt ejerskab til områder og aktiviteter, der har en klar rollefordeling mellem beboernes, kommunens, politiets og boligorganisationernes ansvar.
- Positiv tilgang og stærke mødesteder, der medvirker aktivt til at åbne områderne op og skabe en fortælling om områder, man som by og borger gerne vil associeres med.
- Robuste ventelister.

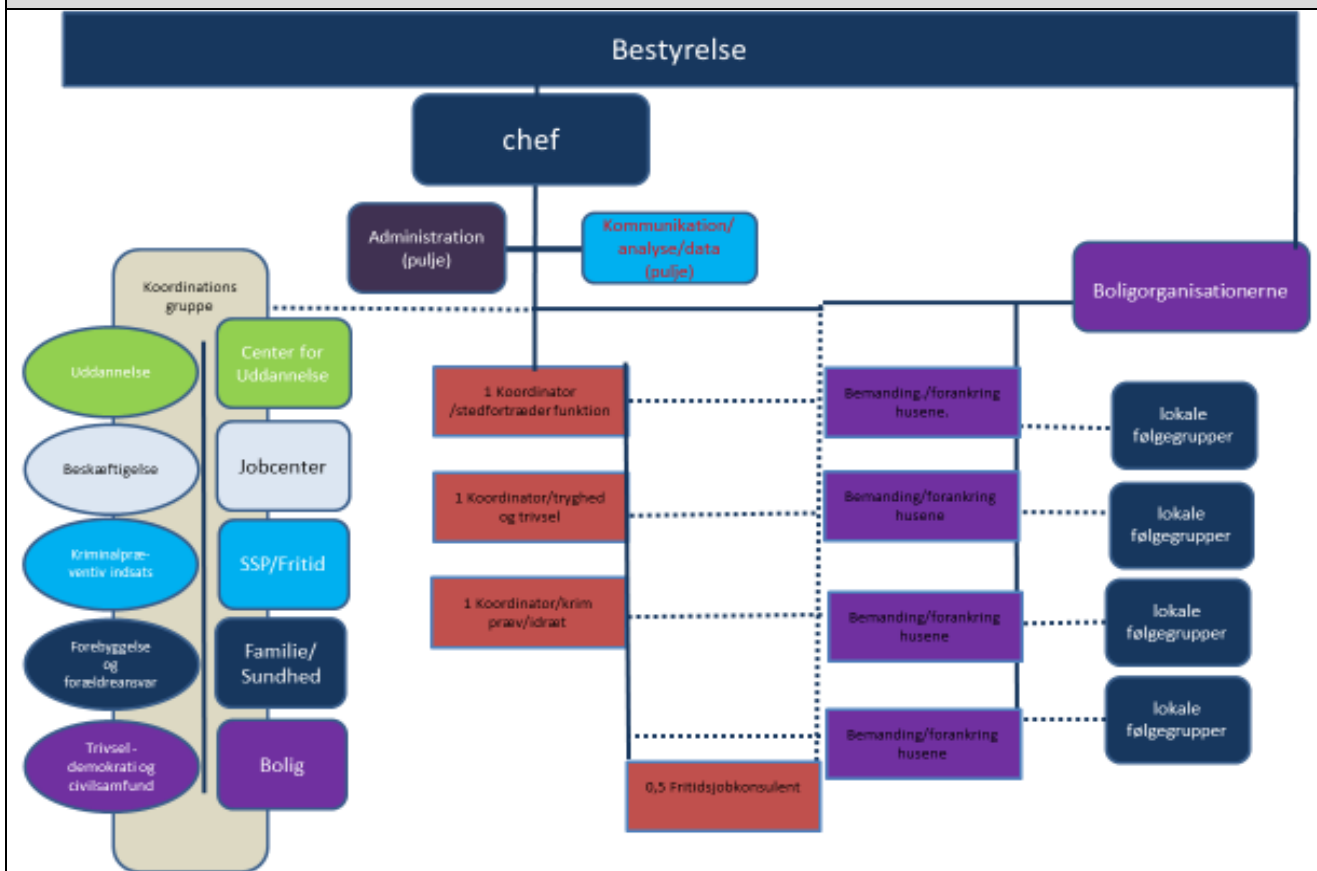
Strategien for den boligsociale indsats vil have fokus på at binde de udsatte boligområder sammen med de omkringliggende byer Skælskør, Korsør og Slagelse, så boligområderne bliver bidragende bydele.

Det er et formål, at den boligsociale indsats er et ekstraordinært supplement til almene velfærdsydelser og ydet hjælp til selvhjælp.

Den boligsociale indsats bygger både på dette i relation til enkeltpersoner, og når det drejer sig om civilsamfundet.

Kompetencecentret tager derfor både udgangspunkt i den enkelte beboers resurser samt områdets muligheder med henblik på at skabe bæredygtige strukturer og synergier. De boligsociale indsatser skal bringe udsatte beboere tættere på samfundets almene fællesskaber og boligområderne tættere på de omkringliggende byer Skælskør, Korsør og Slagelse.

2. Organisering



Det boligsociale samarbejde ved Kompetencecentret er et samarbejde mellem de fem deltagende boligorganisationer og Slagelse kommune. **Kompetencecentret er samarbejdets udførende enhed og sekretariatsbetjener bestyrelsen.**

Bestyrelse

Den bolig sociale indsats ledes af en bestyrelse, der varetager den overordnede ledelse og er ansvarlig for gennemførelse af den strategiske samarbejdsaftale mellem kommune og boligorganisationerne, som fastlægger de overordnede mål for arbejdet i boligområderne. Bestyrelsen består af 6 medlemmer:

- 5 repræsentanter fra boligorganisationerne (hver boligorganisation udpeger ét medlem fra direktion eller administrativ ledelse)
- 1 repræsentant for Slagelse Kommune (medlem af direktionen)

Formandskab

Bestyrelsen ledes af et formandskab bestående af 2 bestyrelsesmedlemmer:

- En direktør for én af de deltagende boligorganisationer
- En direktør fra Slagelse Kommune

Formandskabet forbereder bestyrelsesmøder, er mødeledere og har sparring og relation til Kompetencechefen. Formandskabet tegner sammen med Kompetencechefen den fælles boligsociale indsats udadtil. Med udgangspunkt i den endelige indsatsbeskrivelse udarbejdes en klar ansvarsfordeling i formandskabet med relation til henholdsvis



kommunale kerneopgaver og boligsociale opgaver.

Koordinationsgruppe

Koordinationsgruppen er det organ, hvor der sker løbende koordinering og opfølgning af de ekstraordinære kommunale aktiviteter, og som er af en del af helhedsplanens delaftaler.

Koordinationsgruppen består af

- Relevante centerchefer fra Slagelse kommune
- Chefen for kompetencecentret
- 2 repræsentanter fra den lokale og regionale ledelse af politiet

Chefen for Kompetencecentret indkalder til- og leder møderne.

Koordinatorer

Der ansættes tre koordinatorer som tilsammen afdækker alle fire områder.

Koordinatorerne vil dels have et område som deres primære ansvar i koordinering og understøttelse og dels have tværgående respektive faglige ansvar for hele helhedsplanen.

Koordinatorerne vil have en understøttende funktion i områderne, og være i tæt kontakt med husenes bemanning.

Deres base/kontor vil være hos FOB i Slagelse, men de vil som minimum have en arbejdsdag om ugen med fysisk placering i de respektive områder, som de er ansvarlige for.

Koordinatorfunktionerne i årsværk vil være således fordelt.

Motalavej 50%

Ringparken 50%

Sydbyen 30%

Skælskør 30%

Den øvrige arbejdstid vil være fokuseret på tværgående faglige indsatser, som beskrevet i delaftalerne.

Én af koordinatorerne vil også have en stedfortrædende funktion for Kompetencechefen.

Beboerhusenes bemanning

Beboerhusene vil fortsat være et omdrejningspunkt for områdernes aktiviteter og for sammenspillet med den boligsociale helhedsplan. Boligorganisationerne vil hver især sikre en driftsmodel herom.

Husenes bemanning sørger for at understøtte brugen af husene og er i løbende kontakt med de relevante koordinatorer. Husenes bemanning fungerer på den måde som brobygger mellem beboere/bestyrelser og helhedsplanen. Én repræsentant fra hvert beboerhus vil indgå i den lokale følgegruppe.

Lokale følgegrupper

Der oprettes en lokal følgegruppe for hvert af de fire områder. Den lokale koordinator er ansvarlig for disse møder og for samspillet mellem møderne. I alle følgegrupper indgår

- Den lokale koordinator
- En repræsentant fra beboerhusenes daglige bemanning
- Repræsentant for ejendomsdrift
- Repræsentant for lokalpolitiet



- Kompetencechefen kan deltage

Ud fra de lokale indsatser og organiseringer sammensættes hver lokal følgegruppe med øvrige relevante deltagere fra f.eks.

- Beboerdemokratiet
- Aktive beboere
- Foreninger, der er aktive i området
- Aktører der står for lokale aktiviteter i den boligsociale helhedsplan fx idrætspartnerskaberne med DGI/Gerlev, DIF
- Uddannelsespartnere fx den lokale klub og/eller folkeskole
- Korsør Produktionshøjskole vedr. uddannelses tilbud i Sydbyen
- Sumak vedrørende opkvalificeringsaktiviteter på Motalavej

3. Beskrivelse af områdets overordnede problemkompleks, beboere og tryghedssituation

Problemkompleks for indsatsområdet: Tryghed og trivsel

Vi anser indsatserne Tryghed og trivsel samt Kriminalpræventive indsatser som værende meget tæt relateret, ofte overlappende og som kan benyttes til samme formål af begge indsatser. Derudover vil der også være flydende medarbejderressurser fra den ene indsats til den anden. De to indsatsområder overlapper hinanden såvel i konsekvens, som i aktivitet og effekt. Derfor skal de to indsatser ses som sammenhængende i deres problemkompleks, formål og strategiske mål.

Boligområderne, som omfattes af ansøgningen, kan ikke overordnet set betragtes som værende indbyrdes homogene. Fælles for dem er, at de hver især udgør de største samlede boligområder i deres respektive købstæder, og at de generelt opfattes som værende fysisk og mentalt afgrænsede fra den omkringliggende by. Der er derfor et udtalt behov for nye indsatser, der fokuserer på at skabe fysisk og aktivitetsmæssig sammenhæng mellem boligområderne og deres urbane ophav.

Flere af områderne er endvidere kendetegnet ved et generelt dårligt image, der medvirker til udlejningsproblematikker. Sammenlignet med befolkningen som helhed karakteriseres beboere i udsatte boligområder ofte ved at være fattigere, have kortere uddannelse og lavere tilknytning til arbejdsmarkedet. Derudover er der stor til- og fraflytning fra udsatte boligområder, hvilket vanskeliggør dannelsen af social kapital i områderne.

Generelt er de udsatte boligområder i Slagelse Kommune karakteriseret ved en skæv beboersammensætning, og både Ringparken/Schackenborgvænge og Motalavej har de sidste år været at finde på regeringens liste over særligt udsatte boligområder.

Politiets tryghedsindeks viser, at den grundlæggende tryghed for Motalavej og Ringparken er markant lavere end indeks for resten af Danmark og endvidere lavere end for andre SUB-områder. Tallet for Motalavej i 2016 er opgjort til 58,3 % og for Ringparken til 72%. Tilsvarende er tallet for Danmark 89,1% og for alle SUB-områderne gennemsnitligt 72,4%.

I tryghedsundersøgelserne foretaget i 2014 og 2016 er antallet af beboere, som er utrygge ved at bo i egne områder højest på Motalavej og Ringparken/Schackenborgvænge og lavest i Skælskør.

**Figur 19. Deltagere, der er trygge eller utrygge ved at bo i deres boligområde 2014 og 2016**

	Motalavej	Skælskør	Sydbyen	Ringparken og Schackenborgvænge	De fire boligområder samlet
Procentdel, der er trygge ved at bo i området 2014	58	72	68	65	65
Procentdel, der er utrygge ved at bo i området 2014	19	0	7	12	10
Procentdel, der er trygge ved at bo i området 2016	63	76	75	73	71
Procentdel, der er utrygge ved at bo i området 2016	28	5	17	23	21

Kilde: Tryghedsundersøgelsen 2014 og 2016. Beboere, der har svaret hverken tryk eller utryk er ikke medtaget

Den oplevede tryghed eller mangel på samme, kan der hæftes mange årsagsforklaringer på. Helt konkret er der en oplevelse af, at områderne er præget af mange påsatte brande og andre utryghedsskabende hændelser, som for eksempel hærværk. Antallet af påsatte brande har de seneste år været faldende, men ligger med 15 tilfælde i 2015 og 28 i 2016 stadig markant over resten af Slagelse kommune. I Ringparken og Schackenborgvænge samt Motalavej har der været flest episoder, hvor Sydbyen og Skælskør ikke har haft påsatte brande i perioden.

Hærværk er et velkendt utryghedsskabende element også i ansøgningsområderne, og det samlede billede af antal hærværkstilfælde og omkostninger til udbedring af disse viser, at der i 2015 var 123 tilfælde, der krævede udbedring. I Ringparken og Schackenborgvænge, er der registreret flest episoder, i forhold til resten af ansøgningsområderne.

Fraflytningsprocenten for ansøgningsområderne er samlet på 22%, og økonomiske tab ved fraflytning er højest på Motalavej og lavest i Skælskør. Fraflytning er ikke kun et økonomisk tab, det vanskeliggør også dannelsen af social kapital i de pågældende områder, hvor tillid og relationer til hinanden og andre er grundpiller til social kapital. Disse vilkår forringes yderligere, når fraflytning i områderne er høj. Tomme lejligheder er en indikator for områdernes omdømme/image, og Motalavej har i de seneste år haft mest "tomgang" i boliger.

For alle fire områder gælder det at ca. 43% af beboerne har en ikke-vestlig baggrund, og Ringparken og Schackenborgvænge har den højeste andel på ca. 57% af beboerne, og Skælskør har den laveste andel på knap 20% af beboerne. Dette i sig selv udgør ikke et tryghedsproblem, men det er en udfordring for den sociale integration med den øvrige by, og det er med til at trække det samlede billede af sammenhængskraft ned.

Tryghed og trivsel er komplekse parametre, der påvirkes af mange parametre, og de er derfor meget subjektive. Dog kan det konstateres, at der er en høj grad af sammenfald mellem faktorer, der nævnes af både beboere, beboerdemokrater, lokale fagfolk m.m.,



som værende afgørende for oplevelsen af tryghed og trivsel. Af de generelle forhold, som kan kædes sammen med tryghed og trivsel, er områdernes lave integration og sammenhængskraft. En stor andel af beboerne færdes i snævre netværk og mangler kendskab til både hinanden og beboere fra omgivende boligområder. Denne tendens til isolation kommer også til udtryk i forhold til det omgivende samfund og relation til de offentlige tilbud. En del af beboerne optræder reserveret og sågar mistroiske i forhold til de offentlige instanser. Dette udgangspunkt vil ofte stå i vejen for, at man søger hjælp, rådgivning eller vejledning. Denne tendens er desuden tydelig i forhold til de muligheder, som findes i kommunen generelt. En høj andel af beboerne fra de omfattede områder opsøger ikke integration med de omkringliggende områder via de tilstedeværende kultur- og fritidstilbud.

En selvforstærkende faktor for utryghed og mistro er områdernes negative image, som trives både i medier og beboernes bevidsthed. Denne holdning findes både i og udenfor områderne, hvilket bidrager til at stærke ressourcer ikke flytter til områderne. Dette gælder både beboere og aktiviteter/tilbud. Det er stigmatiserende og utryghedsskabende for de nuværende beboere.

Formålet er et styrket civilsamfund og en større tryghed og trivsel i ansøgningsområderne. Det skal ske via forebyggende aktiviteter, som skal forbedre omdømmet og samtidig have et socialt sigte, som involverer frivillige og beboere, foreningslivet og afdelingsbestyrelserne i de fire boligområder.

I samtlige ansøgningsområder vil beboerhusene ofte være aktiviteternes omdrejningspunkt i forbindelse med store eller små arrangementer, som enten er længerevarende eller eventbaserede. Derfor er koordinering og daglig relation med husenes bemanning en vigtig forudsætning for reel involvering og sammentænkning af aktiviteterne.

Som påpeget indledningsvis er de fire ansøgningsområder ikke homogene i deres omfang/skala af udfordringer, hvilket naturligvis medfører en prioritering af resurser og fokus af aktiviteterne, primært der hvor udfordringerne er størst.

Motalavej og Ringparken/Schackenborgvænge er klart mest udfordrede områder, som vi også vil prioritere hovedparten af resurserne/aktiviteterne til, dernæst er det Sydbyen efterfulgt af Skælskør.

Problemkompleks for indsatsområdet: Kriminalpræventiv indsats

Boligområderne har foruden udfordringer med færre unge der afslutter grundskolen, gennemfører en ungdomsuddannelse, påbegynder en uddannelse og siden opnår beskæftigelse også en udfordring af mere demografisk karakter. Boligområderne er nemlig her kendetegnet ved, at de har en væsentlig højere andel af 0-24-årige og en væsentligt lavere andel af beboere over 50 år, sammenlignet med Slagelse Kommune i øvrigt.

Hertil kommer at for få børn og unge deltager i sunde fritidsaktiviteter – herunder i foreningslivet. Derved forsømmer de en af mulighederne, for at blive en del af det omkringliggende samfund.

Forældrene i områderne er generelt for lidt aktive i deres børns hverdag, helt specifikt i forhold til skolen, forældresamarbejde og deres børns fritidsliv. Den manglende deltagelse oveni at mange voksne står uden uddannelse og beskæftigelse har en negativ betydning



for børnenes opfattelse af deres forældre som positive autoriteter og rollemodeller. På den måde, at der bliver for få voksne og for mange voksne der ikke deltager aktivt, og boligområderne bliver præget af sociale værdier, der ikke understøtter demokratiske værdier i vores samfund, som at det at opleve tryghed, deltage i forpligtende fællesskaber, og det at udvise respekt og ansvar overfor sine medborgere.

I Slagelse kommune er der to særligt udsatte boligområder: Ringparken og Motalavej. Her er andelen af dømte straffelovovertrædere betydelig højere end landsgennemsnittet. I Ringparken er tallet 2,5% over landsgennemsnittet, og på Motalavej er tallet 3,23% over landsgennemsnittet (kilde Danmarks statistik. Nøgletal for boligområder 2016)

Der er en naturlig sammenhæng mellem utryghed og kriminalitet i områderne, som illustreres ved Politiets tryghedsindeks. Indekstallene viser, at den grundlæggende tryghed for Motalavej og Ringparken er markant lavere end for resten af Danmark og endvidere lavere end for andre SUB-områder. Tallet for Motalavej i 2016 er opgjort til 58,3 % og for Ringparken til 72%. Tilsvarende er tallet for Danmark 89,1% og for alle SUB-områderne gennemsnitligt 72,4%.

På Motalavej er antallet af unge mellem 15 og 29, som er dømt for f.eks. overtrædelse af våbenloven eller loven om euforiserende stoffer, markant højere end landsgennemsnittet. Antallet af kriminalretlige afgørelser er på over 34 afgørelser pr. 1000 beboere, hvorimod Slagelse kommune generelt har lidt over 11 afgørelser pr. 1000 beboere.

Kriminalretlige afgørelser pr. 1000 beboere	Motalavej	Skælskør	Sydbyen	Ringparken og Schackenborgvænge	Slagelse Kommune
2013	55,1	19,1	28,5	42,8	11,8
2014	38,8	27,9	14,7	27,2	10,3
2015	34,2	22,3	34,7	31,4	11,4

Kilde: Tabel 16 i Danmarks Statistiks Nøgletal på Boligområder 2016.

Sydbyen ligger også højt på målingen omkring kriminalretlige afgørelser. Her er der knap 35 afgørelser pr. 1000 indbyggere. Her er antallet af enlige forældre med børn stadig markant høj, og antallet af børn og unge 0-24 i området er også markant høj og udgør over 40% af den samlede beboergruppe i området. Den høje koncentration af de unge sammensat med de øvrige vilkår for området udgør i sig selv en udfordring.

I Skælskør er Parkvej og Præstevang karakteriseret af lignende udfordringer, dog ikke i samme omfang/grad som de to ovennævnte områder, hvor antallet for kriminalretlige afgørelser per indbygger i sidste opgørelse var på 22 pr. 1000 beboere. Der er dog i områderne særlige udfordringer med roma-børn og deres skolefravær, men også manglende opbakning fra forældrene for denne gruppe. Dertil kommer ny tilflyttede flygtninge primært fra Syrien, som kan blive en udfordring for området. Men de kan naturligvis også blive en resurse. Dette afhænger som bekendt af en række faktorer.



Udover de ovenstående objektive problemstillinger er den aktuelle udvikling i nogle af nævnte områder særdeles bekymrende. Især på Motalavej har der i 2017 været både kriminelle og utryghedsskabende hændelser, som har fået landsdækkende medieomtale. Dog drejer flere af hændelserne sig om en gruppe af unge drenge, det kan identificeres som "kernen af utryghedsskaberne". De negative medieomtaler af området medfører en forværring af områdets renommé, som i forvejen stemples som utrygt og kriminelt.

Det er bl.a. på grund af disse forhold, at Ringparken og Motalavej placeres på listen over særligt udsatte områder.

Hovedparten af aktiviteterne under denne delaftale vil primært fokusere på Motalavej, Ringparken og Schackenborgvænge samt Sydbyen og i mindre omfang i Skælskør (Parkvej og Præstevænget) grundet en prioritering af resurser i forhold til udfordringernes omfang (områderne sammenlignet med hinanden).

Udefra den faktuelle viden, der er om de fire områder, samt de erfaringer og resurser, der vil være til rådighed fremover, vil vi med en række aktiviteter arbejde for at modgå udfordringerne.

Det skal fremhæves at partnerskabet mellem Politik, kommune og boligorganisationerne vil være et væsentlig bidrag til denne delaftale. Partnerskabsaftalens vil blive vedlagt i sin fulde form som bilag til delaftalen.

Derudover vil en del af de opbyggende indsatser være omfattet af andre delaftaler, og her kan der være tale om de vilkår, som skabes for beboerne i de fire områder som uddannelse, job mm.

I den forebyggende indsats, som har til formål at øge trygheden i områderne, vil der igangsættes følgende konkrete aktiviteter:

- Tryghedsvandringer, som omfatter alle fire områder

I den kriminalpræventive indsats, som har til formål at forebygge og nedbringe kriminalitetsniveauet i boligområderne, vil vi igangsætte følgende aktiviteter:

- Fritidsjobindsats som er målrettet Motalavej, Ringparken/Schackenborgvænget samt Sydbyen.
- Idrætspartnerskaber målrettet alle fire områder. I Skælskør skal der udelukkende arbejdes med at understøtte de unges deltagelse i det ordinære foreningsliv.
- "Værested og klub – med og uden tag"

Problemkompleks for indsatsområdet: Uddannelse og beskæftigelse

Ifølge oplysninger fra Danmarks Statistik, er andelen af 18-29-årige med grundskole som højest fuldførte uddannelse samlet set tæt ved 40% i de fire områder helhedsplanen omfatter (Motalavej har endda en andel et godt stykke over 40%). Til sammenligning er tallet for Slagelse kommune omkring 20% og på landsplan er tallet blot omkring 14%.

Ser man på andelen blandt de 30-64-årige i ansøgningsområdet er det hele 56 %, der kun har grundskolen som højeste opnåede uddannelse.

Dette har betydning for det lave antal af unge, der gennemfører en ungdomsuddannelse, senere en uddannelse og siden hen opnår beskæftigelse.



Som en årsag til at de unge ikke gennemfører en ungdomsuddannelse, nævnes dropout i form af fravær fra folkeskolen og på ungdomsuddannelserne. Drop out har stor negativ betydning og konsekvens for den enkelte elevs faglige udbytte. Bagved ved drop out ligger der bl.a. meldinger fra folkeskoler, ungdomsuddannelser og jobcentret om kendskab til et øget brug og misbrug af hash og andre stoffer blandt unge i boligområderne.

Kun få er i behandling, og der skønnes at være et stort potentiale for opsøgende arbejde.

Manglende gennemførelse af en ungdomsuddannelse og uddannelse i det hele taget er en væsentlig forklaring på at ledigheden er generelt væsentlig højere i udsatte boligområder end på landsplan. Dette gør sig også gældende for Slagelse Kommune, hvor det samlede ansøgningsområde er kendetegnet ved bl.a. en samlet ledighed for de 18-64-årige på 42% mod en samlet ledighed i samme gruppe på 14 % i resten af kommunen.

Herudover er ledigheden i de boligsociale områder ofte kendetegnet ved at have baggrunde i en række udfordringer af mere social karakter, der tillige påvirker den enkeltes mulighed for at komme i beskæftigelse eller uddannelse.

Der er derfor overordnet set et udtalt behov for indsatser, der adresserer ovenstående og gennem målrettet arbejde løfter uddannelse- og beskæftigelsesgraden i en positiv retning.

Skal dette lykkes og samtidig have en forebyggende og foregribende karakter, er det nødvendigt at fokusere på unge under 30 med bopæl i ansøgningsområdet, da der dels her i et længere perspektiv er den største samfundsmæssige gevinst at hente, og dels da ansøgningsområdets demografiske karakter er domineret af unge under 24 med anden etnisk oprindelse end dansk (21,8 %).

Sammenholdt med ovenstående er det dog også nødvendigt at se på forældregruppen og dennes socioøkonomiske status. Det er dokumenteret at børn og unges trivsel i høj grad afhænger af forældrenes trivsel, kendskab og forståelse for det samfund de bor i¹. Derfor vil et løft af forældrenes socioøkonomiske status, også være et løft af børnenes og de unges trivsel. En af metoderne til en givtig forandring af den socioøkonomiske status er beskæftigelse/uddannelse, der dermed bringer borgeren ind i et fællesskab, der kan understøtte en ny identitetsdannelse og dermed subsidiært øge forældreevnen og muligheden for at være positiv rollemodel for egne børn.

Slagelse Kommune har i flere år haft en effektiv beskæftigelsesindsats, hvorfor det må bemærkes, at den restgruppe af borgere der er tilbage at arbejde med i kommunens udsatte boligområder, er særligt udfordret. Dette gælder både i forhold til uddannelse og beskæftigelse.

Indsatsområdet Uddannelse & Beskæftigelse vil med den beskrevne aktivitet søge at påvirke summen af de samlede udfordringer skitseret i problemkomplekset i en mere positiv retning. Uddannelse og beskæftigelse samt heraf følgende selvforsørgelse er at betragte som værende af afgørende betydning for en positiv påvirkning af de opstillede kriterier for Socialt Udsatte Boligområder.

Endvidere vil en stigning i andelen af beboere med tilknytning til arbejdsmarkedet og/eller uddannelsesområdet have positiv betydning for områdernes negative sociale arv, den oplevede tryghed og generelle trivsel – på såvel områdespecifikt niveau som på individuelt

¹ Inspirations- og videnskatalog til nye helhedsplaner p. 163ff, 166ff, CFBU 2016



niveau.

En effektiv og resultatskabende indsats på både uddannelses og beskæftigelsesområdet starter allerede i individets tidlige år, og det er derfor målet og ønsket, at indsatsområdet vil medvirke til at opdyrke den tværfaglighed og vidensdeling, der er nødvendig for en fremtidig effektiv og rettidig indsats.

En beskæftigelsesrettet aktivitet rettet mod det samlede ansøgningsområde skal ikke implementeres med samme vægt i alle geografiske destinationer, da der lokalt er stor forskel på antallet af borgere i målgruppen (Tabel. 1). Indsatsen bør tilbydes i alle 4 boligområder, men med et større fokus og vægt på indsatser i Ringparken og på Motalavej. Med denne prioritering vil aktiviteten omfatte over 75 % af de 18-29-årige uden beskæftigelse i det samlede ansøgningsområde.

Problemkompleks for indsatsområdet: Forebyggelse og forældreansvar

En undersøgelse fra Center for boligsocial udvikling (CFBU) viser, at 35% af alle børn og unge i udsatte boligområder er *'i særlig risiko'* for at komme ind i en negativ udvikling, der gør, at de får brug for særlig støtte efter Serviceloven. Til sammenligning er tallet 5% på landsplan.

Boligområderne indeholder en stor andel af børnefamilier, som på forskellig vis kan betegnes som udsatte/sårbare. Boligområdets udfordringer vedr. lav indkomst, lav beskæftigelsesfrekvens, lavt uddannelsesniveau samt en høj andel af beboere med anden etnisk baggrund end dansk gør sig også gældende for områdets børnefamilier. Hertil kommer at der i områderne er en fraflytningsprocent på 21% som betyder, at der generelt er få gennemgående normbærende voksne i områderne og en gennemgående lav social mobilitet.

Mange af børnefamilierne er altså kendetegnede ved socioøkonomiske udfordringer, hvilket for en stor dels vedkommende kobles med mangelfuld viden og kompetencer ift. at støtte op om deres børn.

Udfordringerne kommer til udtryk i diverse sammenhænge, men især er det tydeligt, at en stor andel af forældrene i de udsatte familier har vanskeligt ved at magte forælderrollen og dét at støtte op om deres børn/unge. Det være sig i forhold til både anvendelse af daginstitutioner, understøttelse af børnenes skolegang, deres fritidsliv, deres uddannelsesvalg, holde de unge fri af kriminalitet og misbrug m.m.

En stor procentdel af Slagelse Kommunes børn er tilmeldt kommunens dagtilbud. Dette er også gældende på tværs af de udsatte boligområder. Bagved den høje tilmeldingsgrad, gemmer der sig imidlertid store udsving i hvor meget forældrene anvender tilbuddet i de udsatte boligområder, modsat det generelle billede af Slagelse Kommune. De store udsving gør sig bl.a. gældende i boligområdet Ringparken, hvor der for ofte blandt forældre, ikke er fokus nok på, at barnet skal møde til tiden i dagtilbuddet, og at barnet skal komme regelmæssigt, for at få det optimale udbytte.

Det manglende fremmøde vurderes at være medvirkende til, at børn fra området generelt



kan have vanskeligt ved at tilegne sig alderssvarende sproglige færdigheder og indgå i de sociale fællesskaber, der omgiver barnet.

På skoleområdet har Slagelse Kommune tilsvarende udfordringer med fremmøde til undervisningen. Af tal fra Undervisningsministeriet fra skoleåret 2015/2016 fremgår det at Slagelse Kommune ligger væsentlig over landsgennemsnittet og er blandt de kommuner, der er mest udfordret ift. elevfravær i folkeskolen, både når det gælder fravær generelt og ulovligt fravær. Det er ikke muligt på nuværende tidspunkt at trække specifikke tal fra de udsatte boligområder, men der er dog ikke noget, som tyder på at udsatte boligområder trækker i en mere positiv retning.

Der er i områderne desuden for få forældre, der deltager aktivt i deres børns hverdag, og helt specifikt i forhold til skole og forældresamarbejde. Dette er at betragte som en afgørende faktor for det lave antal af unge, der kvalificerer sig til og endvidere gennemfører en ungdomsuddannelse

4. Fælles tværgående målinger

Landsbyggefonden indhenter årligt en status på en række centralt genererede målinger. Målingerne er tilgængelige for bestyrelsen for den enkelte boligsociale indsats via www.lbf.dk.

Der er tale om registerbaserede målinger, der er fælles på tværs af alle boligsociale indsatser på landsplan, der modtager støtte fra 2015 til 2018-midlerne.

Målingerne giver en karakteristik af udfordringerne i boligområdet - herunder de målgrupper i boligområdet, som indsatsen skal skabe forandringer for. Det samlede billede af målingerne er et udtryk for en "temperaturmåling" for området.

Det er en forudsætning for tildeling af midler fra Landsbyggefonden, at bestyrelsen for den boligsociale indsats løbende følger, hvordan disse målepunkter udvikler sig.

Et bilag med de centralt genererede målinger ved indsatsens starttidspunkt skal vedlægges nærværende aftale.



5. Indsatsområder

Den konkrete handleplan med aktiviteter for hvert indsatsområde fastlægges i særskilte delaftaler – én delaftale pr. indsatsområde. Indholdet i delaftalerne skal således lede hen imod de opsatte formål og lokalt fastsatte mål i nærværende strategiske samarbejdsaftale samt fastlægge den indbyrdes ansvars- og rollefordeling mellem de parter, der er involveret i indsatsen.

I dette afsnit skal det fremgå, hvilke af de fire mulige indsatsområder der indgår i den boligsociale indsats.

Under hvert indsatsområde skal det overordnede formål med indsatsområdet beskrives. Herudover skal det angives, hvilke lokalt opstillede målinger (succeskriterier) parterne i fælleskab fastsætter for den boligsociale indsats samt datakilden for disse. Målene skal sættes for den fireårige periode, hvor den boligsociale indsats forløber.

Vær opmærksom på, at de lokalt opstillede målinger kan være af såvel kvantitativ art (nedbringelse af antal udsættelser, udgifter til hærværk, reduktion i skolefravær, mv.) som kvalitativ art (vedrøre samarbejde, metodeudvikling, forankring/drift mv.).

Bestyrelsen har ansvar for at følge op på de lokalt opstillede målinger (succeskriterier) inden for de valgte indsatsområder for at sikre resultatopnåelse. Som en del af den årlige revision i forbindelse med regnskabsaflæggelse skal boligorganisationen over for revisionen dokumentere, at der løbende følges op på de opstillede (lokale) mål (jf. vejledningen side 7, ad.1).

5.1 Tryghed og trivsel

Formål:

Formålet med de boligsociale aktiviteter under indsatsområdet Tryghed og trivsel er primært

- Øget tryghed
- Styrket civilsamfund og social integration i boligområderne

Til de tre hovedformål for indsatsområdet hører en række delmål:

- 1) Øget oplevelse af godt naboskab og tryghed blandt beboerne i de fire områder
- 2) Øget lokalt engagement
- 3) Fald i omfang af hærværk
- 4) Færre dårligere historier i mediebildet om områderne omfattet i helhedsplanen, dette til gavn for områdernes identitet, beboernes trivsel og kommunens samlede brand.
- 5) Lavere fraflytningsprocent



Succeskriterier (lokalt opstillede målinger):	Datakilde:
1. Andelen af beboere, der i høj eller nogen grad oplever tryghed (generel tryghed) skal stige: For de særligt udsatte boligområder Ringparken og Motalavej er det et mål, at den generelle tryghed ligger over gennemsnittet for Særligt Udsatte Boligområder – (72,4% i 2016). For Sydbyen og Skælskør fastlægges målet på baggrund af nulpunktet for 2017.	1. I samarbejde med Sydsjælland og Lolland Falsters Politi gennemføres politiets tryghedsmåling for alle fire områder.
2. Fraflytningsprocenten for det samlede ansøgningsområde skal falde med 10% pr år (fra foregående år). Baseline vil være opgørelserne ultimo 17 Dette gælder alle fire områder hver for sig som samlet.	2. Boligorganisationernes administration
3. Antallet af anmeldelser af hærværk reduceres årlig med 15 % i alle fire områder med baseline ultimo 2017.	3. Sydsjælland og Lolland Falsters Politi leverer årlig statistisk materiale.

5.2 Kriminalpræventiv indsats

Formål:

Formålet for dette indsatsområde er mere eller mindre det samme som formålet fra indsatsen "Tryghed og Trivsel". Dog med aktivitetstyper til forskel.

Formålet for "Kriminalpræventiv indsats" er todelt:

- At nedsætte og forbygge kriminaliteten
- At højne trygheden

Herunder hører der en række mål:

- Alle unge skal have muligheden for at få et fritidsjob
- Alle unge skal have muligheden for at deltage i foreningslivet eller i selvorganiseret idræt

De primære målgrupper for indsatsen er:

- Børn og unge i de fire områder, dog med hovedvægt i resurseprioritering af nogle af aktiviteterne på Motalavej og i Ringparken.
- Forældre i alle fire områder



Lokalt opstillede målinger (succeskriterier):	Datakilde:
<p>Andelen af beboere, der i høj eller nogen grad oplever tryghed (generel tryghed) skal stige. For de særligt udsatte boligområder Ringparken og Motalavej er det et mål, at den generelle tryghed ligger over gennemsnittet for Særligt Udsatte Boligområder – (72,4% i 2016). For Sydbyen og Skælskør fastlægges målet på baggrund af nulpunktet for 2017.</p>	<p>I samarbejde med Sydsjællands og Lolland Falsters Politi gennemføres politiets tryghedsmåling for alle fire områder.</p>
<p>Antallet af kriminalretlige afgørelser (straffelov, våbenlov og lov om euforiserende stoffer) skal reduceres fra 30,65 afgørelser pr. 1000 beboere i 2016 til max 20 i 2021 – Tallet skal for alle fire områder ligge under "ghettokriteriet" på 28 afgørelser pr 1000 beboere (alle domme bortset fra frifindelser, dvs. tiltalefrafald er inkluderet). Mere specifikt, skal tallene:</p> <ul style="list-style-type: none">- for Motalavej ligge på under 30- for Skælskør under 19- for Sydbyen under 30- for Ringparken og Schackenborgvænge under 30 <p>Til sammenligning lå antallet i Slagelse kommune på 11,4 afgørelser.</p>	<p>BL- tal: Kriminalretlige afgørelser og sigtelser</p>
<p>Antallet af påsatte brande har været faldende med minimum 10% ift de foregående år igennem hele perioden (udgangspunkt i 2015: 15 episoder)</p>	<p>Tal fra Slagelse Brand og Redning</p>

5.3 Uddannelse og beskæftigelse

Formål:

Det er det overordnede formål at børn, unge og deres familier understøttes i at udvikle en kultur, der har fokus på værdien af uddannelse og beskæftigelse og at denne kultur understøtter oplevelsen af at være del af et forpligtende fællesskab, der er baseret på tryghed, gensidig respekt og ansvar.

Det betyder, at der skal ske en bevægelse mod et markant uddannelses- og beskæftigelsesmæssigt løft, hvor både uddannelse og selvforsørgelse gøres til gældende værdi.

Dette sker bl.a. ved at flere unge gennemfører folkeskolens afgangsprøve med adgangsgivende karakterstørrelse og at der i folkeskolen bliver en større forældredeltagelse, at flere unge bliver uddannelsesparate, at flere unge gennemfører en ungdomsuddannelse, og at børn og unge fra boligområderne fastholdes i uddannelse. Det er væsentligt, at boligområdernes børn og de unges vilkår og muligheder ikke forringes på grund af brugen af hash og andre stoffer



For at flere unge skal gennemføre en ungdomsuddannelse, skal de unge klædes bedre på i forhold til at udvikle faglige, personlige og sociale færdigheder.

Et andet mål med dette indsatsområde er at reducere antallet af beboere under 30, der ingen tilknytning har til arbejdsmarkedet eller uddannelsessystemet. Dette skal ske gennem et tværgående samarbejde. I indsatserne fokuseres der særligt på borgere under 30 år for derved, at anlægge et langsigtet perspektiv og give kommende generationer bedre muligheder for at blive en del af arbejdsmarkedet og uddannelsessystemet.

Derudover vil man sekundært arbejde med forældre, der står udenfor arbejdsmarkedet og gennem beskæftigelsesindsatser for denne gruppe, forsøge at skabe bedre socioøkonomiske vilkår for områdets børn og unge, og derved øge sandsynligheden for at de fremadrettet kan fastholdes i uddannelse og job. Det forventes, at når flere beboere tilknyttes arbejdsmarkedet eller uddannelsessystemet, vil dette have en positiv indvirkning på områdernes negative sociale arv, den oplevede tryghed og generelle trivsel.

Lokalt opstillede målinger (succeskriterier):	Datakilde:
<i>Tværgående brobygningsteam til opsporing og forebyggelse</i>	
Skolefraværet reduceres i perioden 2017-2021	Datakilde: Registrering af fravær
Andelen af unge der vurderes uddannelsesparate på 8.-9. klasses trin øges i perioden 2017-2021	Slagelse Kommune
Andelen af 18-29-årige med grundskole som højest fuldførte uddannelse reduceres i perioden 2017-2021	BL-tabeller
<i>En opnormering af det lokale virksomhedsnære samarbejde</i>	
Færre borgere modtager ydelser	KMD Opera, egen registrering og KÅS tal
Andelen af borgere i alderen 18+ der indskrives på en ungdomsuddannelse øges i perioden 2017-2021	KMD Opera og UU registrering
Kortere ydelsesperiode	KMD Opera, relevante interne og eksterne registreringer



5.4 Forebyggelse og forældreansvar	
Formål:	
<p>Det er formålet at understøtte børn, unge og deres familier i at udvikle en kultur, og sociale værdier der i højere grad matcher værdierne i et demokratisk og tillidsbaseret samfund. Fokus vil være de udsatte boligområder Ringparken og Motalavej. At det netop er de to udsatte boligområder, der fokuseres på i delaftalens aktiviteter skyldes, at det er der, hvor der er flest børn i alderen 0-3 år. I 2016 var der i alt 317 børn i aldersgruppen i de 4 boligområder. 215 af de børn bor i Ringparken og på Motalavej. På den baggrund vurderes Ringparken og Motalavej at være to boligområder, hvor de aktiviteter der er inkluderet i delaftale – som retter sig i mod spæd- og småbørnsfamilier – særligt kalder på at blive igangsat.</p> <p>Dette indebærer, at man går et skridt længere tilbage og, i et forebyggende perspektiv, arbejder med børnenes trivsel derhjemme og med forældrenes muligheder og evner for at støtte og opdrage deres børn, allerede fra de er helt små. Målet er, at boligområderne bliver domineret af sociale værdier, der understøtter oplevelsen af tryghed, forpligtende fællesskab samt gensidig respekt og ansvar. Formålets afledte effekt er at forbedre den sociale mobilitet – og dermed styrke den enkeltes tillid til og mulighed for at have et reelt valg. Men ligeledes at skabe forandring på et organisatorisk og strukturelt niveau i forhold til forventninger til beboerne i området.</p> <p>Alle forældre tilbydes sundhedspleje og det vil derfor ikke opleves som stigmatiserende, at tilbyde ekstra sundhedspleje. Sundhedsplejen er ofte de første kommunale medarbejdere, som forældre er i kontakt med omkring deres børn og dermed har sundhedsplejen en unik mulighed for, at arbejde anerkendende og problemløsende både på det individuelle plan samt på gruppe-plan.</p> <p>Hvis erfaringerne fra afprøvningen af aktiviteter i Ringparken og på Motalavej viser sig at være en succes, baseret på det første år, vil der blive kigget nærmere på muligheden for at løfte aktiviteterne ind, som en del af driftsopgaverne i de 2 øvrige udsatte boligområder, henholdsvis Sydbyen og i Skælskør.</p>	
Lokalt opstillede målinger (succeskriterier):	Datakilde:
Ved udgangen af 2020 skal der være sket en positiv udvikling hos en udvalgt gruppe af familier på en række parametre relateret til børnenes trivsel og opdragelse. Udgangspunktet for udviklingen er 2016-baseline.	Udtræk fra Sundhedstjenestens fagsystem Novax
Mødrene oplever at deres forældre- og handlekompetencer styrkes/forbedres. Udviklingen baserer sig på mødrenes oplevede effekt, fra de starter til de slutter i et mødregruppeforløb.	Spørgeskema



6. Lokal evaluering

Lokal evaluering foregår ved kontinuerlig registrering af aktiviteterne data. Slagelse kommune leverer dataregistrering for aktiviteter, som de har hovedansvaret for, og kompetencecentret sørger for egne registreringer samt det samlede overblik.

Hvert kvartal foretages en leverancemåling af aktiviteterne for at sikre kvantiteten af aktiviteterne. Tillige evalueres kvalitativt om de enkelte aktiviteter har den ønskede effekt. Der afholdes løbende evaluering- og koordineringsmøde i koordinationsgruppen, hvilket dokumenteres via referat. Der afholdes tillige løbende evaluering- og koordineringsmøder i de lokale følgegrupper, som også dokumenteres med referat.

En gang årligt afholdes der et møde for de to ovenstående grupper (hver for sig), hvor der kun er evaluering på dagsordenen med fokus på både kvantitet og kvalitet. Disse møder dokumenteres ligeledes med referat.

To gange om året vurderes de boligsociale indsatser i ansøgningsområdet af bestyrelsen. Den ene vurdering sker på basis af en kortfattet statusrapport samt koordinationsgruppens og følgegruppernes evaluering af aktiviteterne. Den anden vurdering er en opfølgning på, hvorvidt de boligsociale aktiviteter i tilstrækkelig grad understøtter succeskriterierne. Derudover er der afsat resurser til en helhedsevaluering af den boligsociale indsats i ansøgningsområdet. Denne evaluering foretages to gange; en gang ultimo 2018 eller primo 2019 og en gang ultimo 2021.

Målet med denne evaluering vil være at undersøge, hvordan den nye organisering af helhedsplanen fungerer, og om der er strukturelle udfordringer i samarbejdet i modellen (en helhedsplan for fire områder), som vanskeliggør indsatsen. Der skal arbejdes med mere af det, der virker, og i evalueringen skal fokus derfor være på de metoder, som understøtter hensigten. Denne målrettede evaluering giver både et klart billede af, hvordan udviklingen i boligområderne forløber, men det sikrer samtidig, at fokus forbliver på de hensigtsmæssige metoder, samarbejdsrelationer og praksisser.

For at sikre den mest relevante og mest effektive model (under formålet) med de givne resurser fastlægges den præcise form, indhold og metode af denne evaluering efter helhedsplanens opstart.

Udførelsen af evalueringen foretages af en kortvarig ansættelse af en studerende under relevant uddannelse, af en uddannelsesinstitution eller af en anden aktør som vurderes at vi kan få mest udbytte for givende resurser.



7. Ressourcer i den boligsociale indsats

I skemaet nedenfor anføres hovedtallene fra finansieringsdelen af budgettet for den boligsociale indsats.

Organisation	Finansiering i hele tusinde
Landsbyggefonden	25.000
Lokal medfinansiering	19.450
Samlet budget for den boligsociale indsats	44.450

8. Samspil med øvrige tiltag og områdebaserede indsatser

Visionen om "Attraktive og bæredygtige by- og boligområder, der er naturligt integreret i den øvrige by" kræver, at der arbejdes med udvikling af såvel boligområderne, boligsammensætningen, infrastrukturen og de fysiske og institutionelle sammenkoblinger mellem boligområderne og de omkringliggende byer.

Boligorganisationerne har ansvar for udvikling af deres eget boligområde.

- Parkvej og Sydbyen er nyrenoverede.

Den nuværende boligsociale helhedsplan skal ses i samspil med:

- Videreudvikling på ide-skitse for Ringbyen – sammenhæng med campus mm
- Gennemførelse af fysiske helhedsplaner for Motalavej
- Evt. udarbejdelse af fysiske helhedsplaner for afd. 9 – 10 og 11 i Skælskør

Ønsket om udvikling af boligområderne og deres sammensætning understøttes tillige af Slagelse Kommunes vækststrategi og strategien om Slagelse som uddannelsesby.

Hvad angår de enkelte aktiviteter, foregår de i tæt koordinering med beboerdemokrati, lokale institutioner og foreninger samt i naturlig koordinering med de lokale boligorganisationer og Slagelse kommune generelt.

Såvel den herværende boligsociale helhedsplan som de ovenstående ønsker for tilpasning understøttes af Slagelse Kommunes strategi for almene boliger (*bilag til strategien vedhæftes i sagen*) kan bidrage til områdernes videreudvikling og politiske mål, om at ingen områder fra Slagelse Kommune, skal være i listen over særligt udsatte boligområder efter år 2025.



9. Underretning

Kompetencechefen er under alle forhold ansvarlig for, at bestyrelsen og lokale samarbejdspartnere involveres og underrettes, såfremt der opstår lokale forhold, som påvirker realisering af det boligsociale arbejde.

Bestyrelsesmedlemmerne forventes at bringe beslutninger, som påvirker arbejdet i det boligsociale, ind i bestyrelsen, således parterne gensidigt underrettes om ethvert forhold, som har indflydelse på det fælles plan.

10. Konfliktåndtering

Opstår der uoverensstemmelser vedrørende realisering af det boligsociale arbejde (Slagelse, Korsør og Skælskør), er Kompetencechefen ansvarlig for at adressere uoverensstemmelsen og skabe platform for håndtering af den. Partnerne er gennem denne strategiske samarbejdsaftale gensidigt ansvarlig for at løse problemstillinger omkring ansøgningsområdet.

Enhver uoverensstemmelse, som ikke kan løses gennem almindelig dialog og kræver en overordnet afgørelse, rejses i bestyrelsen, som får fremlagt situationens forskellige interesser og træffer beslutning på et nuanceret grundlag.

11. Revision af samarbejdsaftalen

Revision af den strategiske samarbejdsaftale kræver godkendelse i Landsbyggefonden.

**Delaftale for indsatsområdet Tryghed og trivsel**

Bestyrelsen for den boligsociale indsats har ansvar for, at denne delaftale til hver en tid understøtter målsætningerne i den strategiske samarbejdsaftale samt afspejler de aktiviteter og samarbejder, der gennemføres i boligområdet.

Navn på den boligsociale indsats, som delaftalen vedrører:

Boligsocial Helhedsplan for Skælskør, Korsør og Slagelse 2017- 2021

Aftalens parter:

Slagelse kommune - Centerchef for skole: Per Kensø

Politi

Boligorganisationerne

Iilir Shkoza, Chef – Helhedsplanen

Problemkompleks for indsatsområdet:

Vi anser indsatserne Tryghed og trivsel samt Kriminalpræventive indsatser som værende meget tæt relateret, ofte overlappende og som kan benyttes til samme formål af begge indsatser. Derudover vil der også være flydende medarbejderressurser fra den ene indsats til den anden. De to indsatsområder overlapper hinanden såvel i konsekvens, som i aktivitet og effekt. Derfor skal de to indsatser ses som sammenhængende i deres problemkompleks, formål og strategiske mål.

Boligområderne, som omfattes af ansøgningen, kan ikke overordnet set betragtes som værende indbyrdes homogene. Fælles for dem er, at de hver især udgør de største samlede boligområder i deres respektive købstæder, og at de generelt opfattes som værende fysisk og mentalt afgrænsede fra den omkringliggende by. Der er derfor et udtalt behov for nye indsatser, der fokuserer på at skabe fysisk og aktivitetsmæssig sammenhæng mellem boligområderne og deres urbane ophav.

Flere af områderne er endvidere kendetegnet ved et generelt dårligt image, der medvirker til udlejningsproblematikker. Sammenlignet med befolkningen som helhed karakteriseres beboere i udsatte boligområder ofte ved at være fattigere, have kortere uddannelse og lavere tilknytning til arbejdsmarkedet. Derudover er der stor til- og fraflytning fra udsatte boligområder, hvilket vanskeliggør dannelsen af social kapital i områderne.

Generelt er de udsatte boligområder i Slagelse Kommune karakteriseret ved en skæv beboersammensætning, og både Ringparken/Schackenborgvænge og Motalavej har de sidste år været at finde på regeringens liste over særligt udsatte boligområder.

Politiets tryghedsindeks viser, at den grundlæggende tryghed for Motalavej og Ringparken er markant lavere end indeks for resten af Danmark og endvidere lavere end for andre SUB-områder. Tallet for Motalavej i 2016 er opgjort til 58,3 % og for Ringparken til 72%. Tilsvarende er tallet for Danmark 89,1% og for alle SUB-områderne gennemsnitligt 72,4%.



I tryghedsundersøgelserne foretaget i 2014 og 2016 er antallet af beboere, som er utrygge ved at bo i egne områder højest på Motalavej og Ringparken/Schackenborgvænge og lavest i Skælskør.

Figur 19. Deltagere, der er trygge eller utrygge ved at bo i deres boligområde 2014 og 2016

	Motalavej	Skælskør	Sydbyen	Ringparken og Schackenborgvænge	De fire boligområder samlet
Procentdel, der er trygge ved at bo i området 2014	58	72	68	65	65
Procentdel, der er utrygge ved at bo i området 2014	19	0	7	12	10
Procentdel, der er trygge ved at bo i området 2016	63	76	75	73	71
Procentdel, der er utrygge ved at bo i området 2016	28	5	17	23	21

Kilde: Tryghedsundersøgelsen 2014 og 2016. Beboere, der har svaret hverken tryg eller utryg er ikke medtaget

Den oplevede tryghed eller mangel på samme, kan der hæftes mange årsagsforklaringer på. Helt konkret er der en oplevelse af, at områderne er præget af mange påsatte brande og andre utryghedsskabende hændelser, som for eksempel hærværk. Antallet af påsatte brande har de seneste år været faldende, men ligger med 15 tilfælde i 2015 og 28 i 2016 stadig markant over resten af Slagelse kommune. I Ringparken og Schackenborgvænge samt Motalavej har der været flest episoder, hvor Sydbyen og Skælskør ikke har haft påsatte brande i perioden.

Hærværk er et velkendt utryghedsskabende element også i ansøgningsområderne, og det samlede billede af antal hærværkstilfælde og omkostninger til udbedring af disse viser, at der i 2015 var 123 tilfælde, der krævede udbedring. I Ringparken og Schackenborgvænge, er der registreret flest episoder, i forhold til resten af ansøgningsområderne.

Fraflytningsprocenten for ansøgningsområderne er samlet på 22%, og økonomiske tab ved fraflytning er højest på Motalavej og lavest i Skælskør. Fraflytning er ikke kun et økonomisk tab, det vanskeliggør også dannelsen af social kapital i de pågældende områder, hvor tillid og relationer til hinanden og andre er grundpiller til social kapital. Disse vilkår forringes yderligere, når fraflytning i områderne er høj. Tomme lejligheder er en indikator for områdernes omdømme/image, og Motalavej har i de seneste år haft mest "tomgang" i boliger.

For alle fire områder gælder det at ca. 43% af beboerne har en ikke-vestlig baggrund, og Ringparken og Schackenborgvænge har den højeste andel på ca. 57% af beboerne, og Skælskør har den laveste andel på knap 20% af beboerne. Dette i sig selv udgør ikke et tryghedsproblem, men det er en udfordring for den sociale integration med den øvrige by, og det er med til at trække det samlede billede af sammenhængskraft ned.



Tryghed og trivsel er komplekse parametre, der påvirkes af mange parametre, og de er derfor meget subjektive. Dog kan det konstateres, at der er en høj grad af sammenfald mellem faktorer, der nævnes af både beboere, beboerdemokrater, lokale fagfolk m.m., som værende afgørende for oplevelsen af tryghed og trivsel. Af de generelle forhold, som kan kædes sammen med tryghed og trivsel, er områdernes lave integration og sammenhængskraft. En stor andel af beboerne færdes i snævre netværk og mangler kendskab til både hinanden og beboere fra omgivende boligområder. Denne tendens til isolation kommer også til udtryk i forhold til det omgivende samfund og relation til de offentlige tilbud. En del af beboerne optræder reserveret og sågar mistroiske i forhold til de offentlige instanser. Dette udgangspunkt vil ofte stå i vejen for, at man søger hjælp, rådgivning eller vejledning. Denne tendens er desuden tydelig i forhold til de muligheder, som findes i kommunen generelt. En høj andel af beboerne fra de omfattede områder opsøger ikke integration med de omkringliggende områder via de tilstedeværende kultur- og fritidstilbud.

En selvforstærkende faktor for utryghed og mistrivsel er områdernes negative image, som trives både i medier og beboernes bevidsthed. Denne holdning findes både i og udenfor områderne, hvilket bidrager til at stærke ressourcer ikke flytter til områderne. Dette gælder både beboere og aktiviteter/tilbud. Det er stigmatiserende og utryghedsskabende for de nuværende beboere.

Formålet er et styrket civilsamfund og en større tryghed og trivsel i ansøgningsområderne. Det skal ske via forebyggende aktiviteter, som skal forbedre omdømmet og samtidig have et socialt sigte, som involverer frivillige og beboere, foreningslivet og afdelingsbestyrelserne i de fire boligområder.

I samtlige ansøgningsområder vil beboerhusene ofte være aktiviteternes omdrejningspunkt i forbindelse med store eller små arrangementer, som enten er længerevarende eller eventbaserede. Derfor er koordinering og daglig relation med husenes bemanning en vigtig forudsætning for reel involvering og sammentænkning af aktiviteterne.

Som påpeget indledningsvis er de fire ansøgningsområder ikke homogene i deres omfang/skala af udfordringer, hvilket naturligvis medfører en prioritering af resurser og fokus af aktiviteterne, primært der hvor udfordringerne er størst.

Motalavej og Ringparken/Schackenborgvænge er klart mest udfordrede områder, som vi også vil prioritere hovedparten af resurserne/aktiviteterne til, dernæst er det Sydbyen efterfulgt af Skælskør.

Formål, mål og succeskriterier for indsatsområdet:

Formål og mål:

Formålet med de boligsociale aktiviteter under indsatsområdet Tryghed og trivsel er primært

- Øget tryghed
- Styrket civilsamfund og social integration i boligområderne

Til de tre hovedformål for indsatsområdet hører en række delmål:

- 6) Øget oplevelse af godt naboskab og tryghed blandt beboerne i de fire områder



<p>7) Øget lokalt engagement</p> <p>8) Fald i omfang af hærværk</p> <p>9) Færre dårligere historier i mediebilledet om områderne omfattet i helhedsplanen, dette til gavn for områdernes identitet, beboernes trivsel og kommunens samlede brand.</p>	
Succeskriterier (lokalt opstillede målinger):	Datakilde:
1. Andelen af beboere, der i høj eller nogen grad oplever tryghed (generel tryghed) skal stige: For de særligt udsatte boligområder Ringparken og Motalavej er det et mål, at den generelle tryghed ligger over gennemsnittet for Særligt Udsatte Boligområder – (72,4% i 2016). For Sydbyen og Skælskør fastlægges målet på baggrund af nulpunktet for 2017.	I samarbejde med Sydsjælland og Lolland Falsters Politi gennemføres politiets tryghedsmåling for alle fire områder.
Fraflytningsprocenten for det samlede ansøgningsområde skal falde med 10% pr år (fra foregående år)	Boligorganisationernes administration
3. Antallet af anmeldelser af hærværk reduceres årlig med 15 % med baseline ultimo 2017.	Sydsjælland og Lolland Falsters Politi leverer årlig statistisk materiale.
Aktiviteter, som skal bidrage til indfrielse af formål, mål og succeskriterier:	
<ul style="list-style-type: none">• Opbygning og styrkelse af aktivt liv, frivillighed/civilsamfund i områderne• Strategisk kommunikation med fokus på understøttelse af bedre omdømme• Bydelsforældre	
Medarbejderressourcer for indsatsområdet:	
30% kompetencechef	
25% Koordinator med stedfortræder funktion	
50% Koordinator Motalavej	
50% Koordinator Ringparken/Schackenborgvænge	
30% Koordinator Skælskør	
30% Koordinator Sydbyen	
50% (faglig)Koordinator Tryghed og Trivsel	

**Sammenhæng med den kommunale indsats i boligområdet:**

Det helt overordnede mål om øget tryghed understøttes af bl.a.: Mere uddannelse, højere indtægts-niveau, bedre trivsel i familien og mindre kriminalitet. Alle disse mål optræder i de forskellige delaftaler i ansøgningen, hvor Slagelse kommunen også står med som udførende part ved dele af indsatserne.

Partnerskabsaftalen, som er indgået af boligorganisationer, Slagelse kommune og politiet, har hovedfokus på tryghed og kriminalpræventive indsatser i ansøgningsområderne. Partnerskabsaftalen vil blive vedhæftet som bilag til ansøgningen.

Derudover har Slagelse kommune vedtaget strategi for den almene sektor, og har som hovedmål:

- Ingen boligområder på ghettolisten i 2025.
- Attraktive boliger, der fastholder og tiltrækker resursestærke beboere.

Dette vil skabe synergi mellem de bolig sociale indsatser og kommunens indsatser i boligområderne.

Indsatsområdets økonomi i henhold til budget (Her anføres finansiering for dette indsatsområde som oplyst i det vedlagte budget for den boligsociale indsats):

Organisation	Finansiering
Landsbyggefonden	6.497
Lokal medfinansiering	5.062
Samlet budget for indsatsområdet	11.559

Konflikthåndtering og underretning:

Opstår der uoverensstemmelse vedrørende realisering af det boligsociale arbejde i Slagelse eller i partnerskabet, er Kompetencechefen ansvarlig for at adressere uoverensstemmelsen og skabe platform for håndtering af den. Parterne er gennem partnerskabsaftalen gensidigt ansvarlige for at løse problemstillinger omkring de fire områder omfattet af helhedsplanen. Enhver uoverensstemmelse, som ikke kan løses gennem almindelig dialog og kræver en overordnet afgørelse, rejses for bestyrelsen, som får fremlagt situationens forskellige interesser og træffer beslutning på et nuanceret grundlag.

Revision af delaftalen (Eventuelle reviderede aftaler skal ikke fremsendes til Landsbyggefonden, men fonden skal om nødvendigt til enhver tid kunne rekvirere ajourførte delaftaler):

Bestyrelsen vurderer årligt, om der er behov for at revidere delaftalen.

Delaftalen gælder fra - til:

1. oktober 2017 til 30. september 2021

**Aktiviteter, som skal bidrage til indfrielsen af mål for indsatsområdet (tilføj skemaer - ét skema pr. aktivitet):**

Aktivitetsnavn:
Opbygning og styrkelse af aktivt liv, frivillighed/civilsamfund i områderne (Tilsvarende CFBU anbefaling: Aktiviteter til styrkelse af naboskab og social sammenhængskraft)
Indhold og praksis (aktivitetsbeskrivelse):
<p>For at øge trygheden og den sociale integration i områderne vil der blive igangsat en række aktiviteter.</p> <p>På områdeniveau vil aktiviteterne have karakter af netværksopbygning, styrkelse af sammenhængskraft og social kapital samt positiv profilering. Aktiviteterne skal inspirere og understøtte beboernes egne initiativer til konkrete handlinger samt sociale og kulturelle aktiviteter, som kan bidrage til tværgående gode fællesskaber.</p> <p>Arrangementerne skal derudover fungere som platforme for mobilisering, medborgerskab og brobygning.</p> <p>Helt konkret vil det også være et mål, at beboerhusene i samtlige områder er aktive og bliver brugt af flest mulige borgere, hvilket kan være med til skabe gode historier om området.</p> <p>Aktiviteterne skal følge den dynamiske udvikling af området behov, styret af formålet under den enkelte aktivitet. Derfor vil det konkrete indhold hertil blive defineret med beboerne, og understøttet af helhedsplanens ansatte i løbet af den fireårige periode.</p> <p>Der vil dog blive lavet årlige planer for aktiviteterne således, at der tages højde for resurseforbruget, men også involveringsgraden.</p> <p>Hovedaktiviteterne skal være forbundet med længere opbyggende forløb, som styrker relationer, frivillighed og social kapital på sigt.</p> <p>Eksempler på aktiviteter:</p> <ul style="list-style-type: none">- Streetfood weekend/er, med deltagelse af beboer og lokale kokke (eller kendte kokke) til et velgørende formål, med et langt forberedende forløb.- Årlige "Slagelse OL" i leg med Gerlev Idrætshøjskole som primusmotor.- Kunstforløb (lokale eller nationale kunstnere) som kan tiltrække beboerne fra kommunernes byer, men også andre borgere m.v.- Temaaftener om brandsikkerhed i samarbejde med Sikkerhedsalliancen mm at øge trygheden og den sociale integration i områderne vil der blive igangsat en r



Formål og mål:	
Hovedformålet er: øget tryghed og social kapital i områderne	
Delformål er: <ul style="list-style-type: none">- Øget oplevelse af godt naboskab- Styrket civilsamfund- Aktive beboerhuse	
Målgruppe(r):	
Den primære målgruppe er beboere, der er interesserede i at være aktive/frivillige i de fire områder.	
De sekundære målgrupper er: <ul style="list-style-type: none">- De beboere som får gavn af de relationelle og tryghedsskabende initiativer.- De i forvejen organiserede eller uorganiserede civilsamfundsaktører som vil bidrage i området.	
Succeskriterier og datakilde for aktiviteten:	
Succeskriterier:	Datakilde:
Mindst 50 aktive frivillige om året bidrager til arrangementerne.	Egne registreringer og leverancer
Mindst 2 årlig større aktiviteter med deltagelse af foreningsliv og kommunale tilbud i de samlede ansøgningsområde.	Egne registreringer og leverancer
Mindst 300 af byens borgere deltager i de tværgående arrangementer	Anslås i samarbejde med de foreninger, der indgår i planlægning, men anslået af arbejdsgruppen med støtte fra øvrige tilgængelige kilder som f.eks. salg fra boder mm.
Etablering af mindst 4 ad hoc arbejdsgrupper, der kan planlægge og gennemføre aktiviteterne	Egen registrering
Mindst 8 årlige temaaftener om brandsikkerhed	Egen registrering
Ansvars- og rollefordeling:	
Ansvarsfordeling	
Det overordnede ansvar for aktiviteten samt fundraising hertil, er placeret under helhedsplanens ledelse, mens det daglige ansvar ligger hos koordinatorene for de enkelte områder.	
Organisering	
Rollefordelingen vil være styret af ejerskab og incitament, men "koordinatoren" skal altid	



afstemme behov, ønsker og muligheder med den lokale følgegruppe, som også bidrager til etableringen af konkrete ad hoc arbejdsgrupper.

Aktivitetsnavn:

Strategisk kommunikation (at forbedre medieomtalen om ansøgningsområderne)

Indhold og praksis (aktivitetsbeskrivelse):

Aktiviteten indebærer kommunikationsindsatser, som er med til skabe en mere målrettet positiv fortælling om helhedsplanens områder.

En af de faktorer, som er med til at påvirke den samlede oplevelse af tryghed, er når man som beboer hører eller læser historier om kriminalitet i sit boligområde (CFBU 2013). Det bidrager til øget stigmatisering, men også mindre lyst til at bosætte sig i området som nyttilflytter.

Vi er overbeviste om, at summen af de indsatser, som i helhedsplanen er målrettet områderne, vil nedbringe antallet af de dårlige historier om områderne. Det er de dårlige historier, der påvirker borgerne mest.

Derfor skal en strategisk kommunikation også indeholde dokumentation og formidling. Samlet set vil indsatsen omfatte:

- Vidensdeling: Indsamling og bearbejdning af viden indenfor projektets interessefelter.
- Pressehåndtering: Udarbejdelse og håndtering helhedsplanens pressestrategi for konkrete situationer, cases, kriser mv (dette skal gøre i samarbejde med formandskabet), samt udarbejdelse og distribution af artikler, nyheder m.v. til lokale og landsdækkende medier.
- Digital kommunikation: Oprettelse, udbygning og vedligeholdelse af digitale platforme for helhedsplanen.

Vi vil sammen med beboerne arbejde målrettet på at producere "den gode historie". Denne form for beboerinvolvering bliver en aktivitet i sig selv, men som skal tage form og udvikle sig, i takt med erfaringer og mobilisering.

- Det er beboernes egne fortællinger, som skal udbredes gennem "beboerjournalistik".

Beboerinvolvering i kommunikationen er væsentlig for både originalitet og troværdigheden af historierne.

Det er ligeledes væsentligt, at de lokalt ansatte ejendomsfunktionærer har fokus på boligområdetets image og medvirker til at opfange og formidle gode historier.

Formål og mål:

Formålet er todelt:

- at øge beboernes egen oplevelse af tryghed
- at forbedre områdernes image både såvel i beboernes egne opfattelser som omverdenens

Målet er:

- at antallet af negative historier om områderne er faldende og tilsvarende er antallet af positive historier stigende



Målgruppe(r):	
<ul style="list-style-type: none">- Beboerne i alle fire områder- Slagelse kommunes øvrige borgere, brugere af lokale, regionale og nationale nyhedsmedier samt øvrige interessenter.- Hele befolkningen	
Succeskriterier og datakilde for aktiviteten:	
Succeskriterier:	Datakilde:
Mindst 5 positive historier udgives af de lokale medier	Egne registreringer med kildehenvisninger
Mindst 15 beboere er involveret årligt i at finde, producere og udbrede den gode historie	Egne registreringer
75% af de ansatte ejendomsfunktionærer deltager i kursus/temadag om det gode boligområde/den gode historie	Egne registreringer
Antallet af negative omtale for områderne falder årligt med 10%. Baseline vil være 2017 i tre mest gængse (udvalgte) lokale medier	De udvalgte mediernes egne info. Der indgås en særlig aftale herom.
Der er minimum 10.000 unikke besøgende på vores hjemmeside i ultimo 2018. Derefter stiger tallet med minimum 8% årligt.	Egne registreringer
Ansvars- og rollefordeling:	
<p>Kompetencechefen har det overordnede ansvar for aktiviteten, som til enhver tid er samstemmende med formandskabet for bestyrelsen, når der er tale om historier af særlig karakter.</p> <p>Aktiviteterne udføres dagligt af en kommunikationsansvarlig i tæt samarbejde med motiverede beboere, som ønsker at indgå i en arbejdsgruppe lokalt under formålet.</p> <p>Koordinatoren for området og lokalbrobyggeren er med til at rekruttere og understøtte arbejdsgruppen lokalt.</p> <p>Derudover skal der koordineres og samarbejdes med kommunens og boligorganisationernes kommunikationsansvarlige.</p>	

Bydelsforældre (CBF lignende anbefaling fra bydelsmødre)
I alle fire områder omfattet af ansøgningen har der på forskellige vis været aktiviteter



som har arbejdet på at styrke forældrenes rolle det værende i form af bydelsmødre eller fædregrupper.

Vi vil under denne forebyggende indsats indarbejde en metodisk fleksibilitet, som tager højde for det enkeltes områdes tidligere erfaringer og resurser, og dermed bruge motivation og synergier bedst muligt. Der kan arbejdes alene med "bydelsmødre-tanken", "fædregruppe-tanken" eller "bydelsforældre-tanken", hvor alle motiverede resurser bringes i spil.

Metodisk vil vi også udforske mulighederne for at understøtte forældrene i at opnå en højere status. Dette gøres enten direkte via roller og funktioner i området eller indirekte via evt. job gennem netværk, samarbejde med kommune og erhvervslivets netværk. Ved at understøtte den enkelte forælder direkte, vil vi forsøge at skabe motiverede "ambassadører" med højere selvværd, som kan forbedre egne og områdernes omdømme.

Børn og unge har som hovedregel deres forældre som deres primære rollemodeller, og vi vil derfor under denne indsats have et særligt fokus på forældrenes relation og samarbejdsvilje med politiet.

Hvis forældrene indgår i en tæt relation og samarbejder med politiet, så vil de unge få et andet syn på (og relation til) politiet og deres funktion i samfundet. Dette gøres ved besøg af betjente, undervisning og øvrige fælles aktiviteter.

I arbejdet under denne aktivitet, vil der være et særligt fokus på at understøtte diverse grupperinger i at opbygge demokratiske strukturer (foreninger), således at der opnås yderligere erfaring og indsigt om demokratiske processer. Derudover vil strukturerne i deres selvstændige ramme blive en naturlig resurse og partner for helhedsplanen.

Eksempelvis kunne en fædregruppe i eget regi, aktivere unge i at samle pant (flasker, dåser m.v.) fra dør til dør, hvor overskuddet går til de unges deltagelse i idrætslivet. Eller en mødregruppe kunne i eget regi være ansvarlig for streetfood aktiviteten, og overskuddet kunne gå til uledsagede flygtninge.

Vi er naturligvis opmærksomme på, at disse aktiviteter ikke skal være konkurrenceforvridende i deres organisering og økonomi.

Formål: At øge tryghedsfølelsen i boligområderne og at forebygge kriminalitet.

Mål:

At understøtte de resurser og evner som forældre har, så de kan folde sig ud og blive styrket.

At styrke det gensidige kendskab og samarbejdet mellem forældre og politi.

At understøtte enkelte forældre i at blive markante rollemodeller i området.

Både formål og mål under denne aktivitet er naturligt sammenhængende med de overordnede strategisk mål for området.

Hele aktiviteten handler om at øge tryghedsfølelsen for beboere og bidrager til forebyggelse af kriminalitet.



Målgruppe(r): Forældre i alle fire områder Unge i alle fire områder	
Forældre som målgruppe er i sagens natur meget bred. Men med det konkrete tiltag vil vi afgrænse grupper af mødre og/eller fædre. Dette primært med fokus på forældre med anden etnisk baggrund end dansk, som ikke altid har samme syn på og tillid til politiet, som en gennemsnitlig etnisk dansker har.	
Succeskriterier:	Datakilde:
Der etableres, reorganiseres eller understøttes 4 forældregrupper (mødre og/eller fædre).	Egne registreringer
I alle områder er der til sammen mindst 30 aktive forældre i disse grupperinger, som indgår i reelle roller/funktioner i grupperingerne.	Egne registreringer
Ansvars- og rollefordeling:	
Den enkelte koordinator i områderne har ansvaret for at igangsætte og understøtte processerne. De lokale følgegrupper bidrager til at udvikle form, struktur og vilkår for at aktiviteten bliver en succes.	

**Delaftale for indsatsområdet Kriminalpræventiv indsats**

Bestyrelsen for den boligsociale indsats har ansvar for, at denne delaftale til hver en tid understøtter målsætningerne i den strategiske samarbejdsaftale samt afspejler de aktiviteter og samarbejder, der gennemføres i boligområdet.

Navn på den boligsociale indsats, som delaftalen vedrører:

Boligsocial Helhedsplan for Skælskør, Korsør og Slagelse 2017- 2021

Aftalens parter:

Bolig Korsør

Skælskør Boligselskab

Fælles Organisationens Boligselskab Slagelse

Slagelse Almennyttige Boligselskab

Slagelse Boligselskab

Slagelse kommune - Centerchef for skole: Per Kensø

SSP sekretariat

DGI ved Peter Holmen

GERLEV Idrætshøjskole ved Finn Berggren

Sydsjælland og Lolland Falsters Politi (se partnerskabsaftale vedhæftet ansøgningen)

Kompetencechef Ilir Shkoza

Problemkompleks for indsatsområdet:

Boligområderne har foruden udfordringer med færre unge der afslutter grundskolen, gennemfører en ungdomsuddannelse, påbegynder en uddannelse og siden opnår beskæftigelse også en udfordring af mere demografisk karakter. Boligområderne er nemlig her kendetegnet ved, at de har en væsentlig højere andel af 0-24 årige og en væsentligt lavere andel af beboere over 50 år, sammenlignet med Slagelse Kommune i øvrigt.

Hertil kommer at for få børn og unge deltager i sunde fritidsaktiviteter – herunder i foreningslivet. Derved forsømmer de en af mulighederne, for at blive en del af det omkringliggende samfund.

Forældrene i områderne er generelt for lidt aktive i deres børns hverdag, helt specifikt i forhold til skolen, forældresamarbejde og deres børns fritidsliv. Den manglende deltagelse oveni at mange voksne står uden uddannelse og beskæftigelse har en negativ betydning for børnenes opfattelse af deres forældre som positive autoriteter og rollemodeller. På den måde, at der bliver for få voksne og for mange voksne der ikke deltager aktivt, og



boligområderne bliver præget af sociale værdier, der ikke understøtter demokratiske værdier i vores samfund, som at det at opleve tryghed, deltage i forpligtende fællesskaber, og det at udvise respekt og ansvar overfor sine medborgere.

I Slagelse kommune er der to særligt udsatte boligområder: Ringparken og Motalavej. Her er andelen af dømte straffelovovertrædere betydelig højere end landsgennemsnittet. I Ringparken er tallet 2,5% over landsgennemsnittet, og på Motalavej er tallet 3,23% over landsgennemsnittet (kilde Danmarks statistik. Nøgletal for boligområder 2016)

Der er en naturlig sammenhæng mellem utryghed og kriminalitet i områderne, som illustreres ved Politiets tryghedsindeks. Indekstallene viser, at den grundlæggende tryghed for Motalavej og Ringparken er markant lavere end for resten af Danmark og endvidere lavere end for andre SUB-områder. Tallet for Motalavej i 2016 er opgjort til 58,3 % og for Ringparken til 72%. Tilsvarende er tallet for Danmark 89,1% og for alle SUB-områderne gennemsnitligt 72,4%.

På Motalavej er antallet af unge mellem 15 og 29, som er dømt for f.eks. overtrædelse af våbenloven eller loven om euforiserende stoffer, markant højere end landsgennemsnittet. Antallet af kriminalretlige afgørelser er på over 34 afgørelser pr. 1000 beboere, hvorimod Slagelse kommune generelt har lidt over 11 afgørelser pr. 1000 beboere.

Kriminalretlige afgørelser pr. 1000 beboere	Motalavej	Skælskør	Sydbyen	Ringparken og Schackenborgvænge	Slagelse Kommune
2013	55,1	19,1	28,5	42,8	11,8
2014	38,8	27,9	14,7	27,2	10,3
2015	34,2	22,3	34,7	31,4	11,4

Kilde: Tabel 16 i Danmarks Statistiks Nøgletal på Boligområder 2016.

Sydbyen ligger også højt på målingen omkring kriminalretlige afgørelser. Her er der knap 35 afgørelser pr. 1000 indbyggere. Her er antallet af enlige forældre med børn stadig markant høj, og antallet af børn og unge 0-24 i området er også markant høj og udgør over 40% af den samlede beboergruppe i området. Den høje koncentration af de unge sammensat med de øvrige vilkår for området udgør i sig selv en udfordring.

I Skælskør er Parkvej og Præstevang karakteriseret af lignende udfordringer, dog ikke i samme omfang/grad som de to ovennævnte områder, hvor antallet for kriminalretlige afgørelser per indbygger i sidste opgørelse var på 22 pr. 1000 beboere. Der er dog i områderne særlige udfordringer med roma-børn og deres skolefravær, men også manglende opbakning fra forældrene for denne gruppe. Dertil kommer ny tilflyttede flygtninge primært fra Syrien, som kan blive en udfordring for området. Men de kan naturligvis også blive en resurse. Dette afhænger som bekendt af en række faktorer.

Udover de ovenstående objektive problemstillinger er den aktuelle udvikling i nogle af nævnte områder særdeles bekymrende. Især på Motalavej har der i 2017 været både



kriminelle og utryghedsskabende hændelser, som har fået landsdækkende medieomtale. Dog drejer flere af hændelserne sig om en gruppe af unge drenge, det kan identificeres som "kernen af utryghedsskaberne". De negative medieomtaler af området medfører en forværring af områdets renommé, som i forvejen stemples som utrygt og kriminelt.

Det er bl.a. på grund af disse forhold, at Ringparken og Motalavej placeres på listen over særligt udsatte områder.

Hovedparten af aktiviteterne under denne delaftale vil primært fokusere på Motalavej, Ringparken og Schackenborgvænge samt Sydbyen og i mindre omfang i Skælskør (Parkvej og Præstevænget) grundet en prioritering af ressourcer i forhold til udfordringernes omfang (områderne sammenlignet med hinanden).

Udefra den faktuelle viden, der er om de fire områder, samt de erfaringer og ressourcer, der vil være til rådighed fremover, vil vi med en række aktiviteter arbejde for at modgå udfordringerne.

Det skal fremhæves at partnerskabet mellem Politi, kommune og boligorganisationerne vil være et væsentlig bidrag til denne delaftale. Partnerskabsaftalens vil blive vedlagt i sin fulde form som bilag til delaftalen.

Derudover vil en del af de opbyggende indsatser være omfattet af andre delaftaler, og her kan der være tale om de vilkår, som skabes for beboerne i de fire områder som uddannelse, job mm.

I den forebyggende indsats, som har til formål at øge trygheden i områderne, vil der igangsættes følgende konkrete aktiviteter:

- Tryghedsvandringer, som omfatter alle fire områder

I den kriminalpræventive indsats, som har til formål at forebygge og nedbringe kriminalitetsniveauet i boligområderne, vil vi igangsætte følgende aktiviteter:

- Fritidsjobindsats som er målrettet Motalavej, Ringparken/Schackenborgvænget samt Sydbyen.
- Idrætspartnerskaber målrettet alle fire områder. I Skælskør skal der udelukkende arbejdes med at understøtte de unges deltagelse i det ordinære foreningsliv.
- "Værested og klub – med og uden tag"

Formål, mål og succeskriterier for indsatsområdet:

Formål og mål:

Formålet for dette indsatsområde er mere eller mindre det samme som formålet fra indsatsen "Tryghed og Trivsel". Dog med aktivitetstyper til forskel.

Formålet for "Kriminalpræventiv indsats" er todelt:



- At nedsætte og forbygge kriminaliteten
- At højne trygheden

Herunder hører der en række mål:

- Alle unge skal have muligheden for at få et fritidsjob
- Alle unge skal have muligheden for at deltage i foreningslivet eller i selvorganiseret idræt

De primære målgrupper for indsatsen er:

- Børn og unge i de fire områder, dog med hovedvægt i resurseprioritering af nogle af aktiviteterne på Motalavej og i Ringparken.
- Forældre i alle fire områder

Succeskriterier (lokalt opstillede målinger):	Datakilde:
Andelen af beboere, der i høj eller nogen grad oplever tryghed (generel tryghed) skal stige. For de særligt udsatte boligområder Ringparken og Motalavej er det et mål, at den generelle tryghed ligger over gennemsnittet for Særligt Udsatte Boligområder – (72,4% i 2016). For Sydbyen og Skælskør fastlægges målet på baggrund af nulpunktet for 2017.	I samarbejde med Sydsjællands og Lolland Falsters Politi gennemføres politiets tryghedsmåling for alle fire områder.
Antallet af kriminalretlige afgørelser (straffelov, våbenlov og lov om euforiserende stoffer) skal reduceres fra 30,65 afgørelser pr. 1000 beboere i 2016 til max 20 i 2021 – Tallet skal for alle fire områder ligge under "ghettokriteriet" på 28 afgørelser pr 1000 beboere (alle domme bortset fra frifindelser, dvs. tiltalefrafald er inkluderet). Mere specifikt, skal tallene: <ul style="list-style-type: none">- for Motalavej ligge på under 30- for Skælskør under 19- for Sydbyen under 30- for Ringparken og Schackenborgvænge under 30 Til sammenligning lå antallet i Slagelse kommune på 11,4 afgørelser.	BL- tal: Kriminalretlige afgørelser og sigtelser
Antallet af påsatte brande har været faldende med minimum 10% ift de foregående år	Tal fra Slagelse Brand og Redning



igennem hele perioden (udgangspunkt i 2015: 15 episoder)	
Aktiviteter, som skal bidrage til indfrielse af formål, mål og succeskriterier:	
Konkrete kriminalpræventive aktiviteter: <ul style="list-style-type: none">• Tryghedsvandringer• Fritidsjobindsats• Idrætspartnerskaber• "Værested og klub – med og uden tag" Ovennævnte aktiviteter vil blive nærmere beskrevet i denne delaftale, men derudover er der en række boligsociale indsatser, som enten vil blive beskrevet i andre delaftaler, eller ikke er omfattet af helhedsplanen, men som bidrager til opfyldelsens af denne delaftales formål.	
Medarbejderressourcer for indsatsområdet:	
20% kompetencechef 40% Koordinator kriminalpræventiv (idræt) 12,5% Kommunikationsmedarbejder 1 Medarbejder 1. (Værested og Klub) 1 Medarbejder 2. (Værested og Klub) 50% Fritidsjobkonsulent ses i kombination med forventet igangsat fritidsjobindsats med uforbrugte midler fra samtlige tidligere helhedsplaner i områderne bortset fra Skælskør.	
Sammenhæng med den kommunale indsats i boligområdet:	
Helhedsplanens fokus på kriminalitetsforebyggelse er tæt forbundet med det faktum, at kommunen er en part i helhedsplanen. Helhedsplanen er desuden bygget op om en koordinationsgruppe, som udgøres af relevante centerchefer fra kommunen og herunder SSP. Derudover vil politiet også være en del af koordinationsgruppen. Dette vil sikre en god helhedskoordinering med et særligt fokus på det kriminalpræventive element. Derudover vil Slagelse kommune medfinansiere 3,5 årsværk i aktiviteten "Værested med og uden tag" under denne aftale. Vi er af den opfattelse, at alle aktiviteter under helhedsplanen har et indbygget kriminalpræventivt sigte, som skal indlejres i samtlige samarbejdsflader med såvel kommune som boligorganisationer, Politi, beboere og foreningsliv. Alle aktiviteter skal styrke den enkeltes robusthed i livet, skabe sunde fællesskaber, forebygge kriminalitet og risikoadfærd. Der er konsensus om, at den bedste kriminalitetsforebyggelse er, når: <ul style="list-style-type: none">- Flere kommer i uddannelse og job- Børn lærer mere og er mere kompetente	



- Flere borgere er aktive og betydningsfulde deltagere i sunde fællesskaber	
Indsatsområdets økonomi i henhold til budget (Her anføres finansiering for dette indsatsområde som oplyst i det vedlagte budget for den boligsociale indsats):	
Organisation	Finansiering
Landsbyggefondens	5.220
Lokal medfinansiering	4.933
Samlet budget for indsatsområdet	10.153
Konflikthåndtering og underretning:	
Opstår der uoverensstemmelser vedrørende realisering af denne aftale, er chefen for den bolig sociale indsats ansvarlig for at adressere uoverensstemmelserne og skabe platform for håndtering af den. Partnerne er gennem samarbejdsaftalen gensidigt ansvarlige for at løse problemstillingerne omkring de fire områder. Enhver uoverensstemmelse, som ikke kan løses gennem almindelig dialog og kræver en overordnet afgørelse, rejses for bestyrelsen, som får belyst situationens forskellige interesser, og træffer beslutning på et nuanceret grundlag.	
Revision af delaftalen (Eventuelle reviderede aftaler skal ikke fremsendes til Landsbyggefondens, men fonden skal om nødvendigt til enhver tid kunne rekvirere ajourførte delaftaler):	
Kompetencecentret forpligter sig til at sende delaftalen til revision hos bestyrelsen en gang årligt. De lokale følgegrupper kan via kompetencechefen også indstille til revidering af enkelte aktiviteter i aftalen. Såfremt der ikke er grund til revidering, fortsættes aftalen. I tilfælde af behov for revidering træffer bestyrelsen en afgørelse herom.	
Delaftalen gælder fra - til:	
2017- 2021	

Aktiviteter, som skal bidrage til indfrielsen af mål for indsatsområdet (tilføj skemaer - ét skema pr. aktivitet):

(Nedenstående skal også fremgå af aktivitetsskemaet i driftsstøtte. Det er en fordel at orientere sig i de tilgængelige lister over aktivitetskategori, formål og målgruppe, der er tilknyttet aktivitetsskemaet i driftsstøtte, før udarbejdelsen af nedenstående påbegyndes.)

De udvalgte aktiviteter er udvalgt ude fra princippet **"Mere af det der virker"**, og de fleste aktiviteter er direkte anbefalet af CFBU, da der er evidens for aktiviteternes effekt.

Følgende aktiviteter er beskrevet i denne delaftale:

- *Tryghedsvandringer*
- *Fritidsjobindsats*
- *Idrætspartnerskaber*
- *"Værested og klub - med og uden tag"*



Aktivitetsnavn:	
Tryghedsvandringer (<i>anbefalet af CFBU</i>)	
<p>Tryghedsvandring er en fælles gåtur mellem lokale beboere og relevante aktører, der har myndighed over eller deler interesser i det område, hvor beboerne bor. Den går ud på at udpege utrygge steder, hvor uacceptabel eller utryghedsskabende adfærd finder sted.</p> <p>På tryghedsvandringen er der typisk fokus på:</p> <ul style="list-style-type: none">- Utrygge steder, der kan forbedres, og særlige forhold, som skaber utryghed (som steder med meget affald, dårlig belysning eller områder med meget graffiti, hærværk m.m.).- Trygge steder, som kan inspirere til forbedringer andre steder. <p>Derudover vil der efter aftale med beboerne også være andre fokusområde med vandringerne. Som f.eks. "Tryghed og alder", "Tryghed i forskellige årstider" og/eller "Mørke og tryghed".</p> <p>Tryghedsvandringerne har hidtil været en aktivitet, som politiet har haft ansvaret for. Vi ønsker, at det fremadrettet er beboernes tryghedsvandringer, og at de inviterer.</p> <p>SSP står for at organisere politiets og kommunens deltagelse. Kompetencecentrets koordinatore understøtter beboerne og det lokale foreningsliv i at gøre brug af og deltage i tryghedsvandringerne, og de sikrer også forbindelse til boligorganisationerne og den fysiske udvikling, som finder sted i bydelen f.eks. i form af fysiske helhedsplaner for områderne.</p>	
Formål og mål:	
<p>Det primære formål er øget tryghed og et styrket civilsamfund.</p> <p>Delformålet er, at beboerne i stigende grad skal være trygge i deres bydel.</p>	
Målgruppe(r):	
<p>De primære målgrupper er beboerne i de fire områder.</p>	
Succeskriterier og datakilde for aktiviteten:	
Succeskriterier:	Datakilde:
Minimum en tryghedsvandring årligt i hver af de fire områder omfattet af helhedsplanen.	<i>Egen leverance og måling</i>
Beboerne har indflydelse på deres lokale omgivelser.	Årlig evaluering i Samarbejdsudvalgene (Boligorganisationerne)
Trygheden vurderes styrket.	Årlig evaluering i Samarbejdsudvalgene (boligorganisationerne)
Ansvars- og rollefordeling:	
<p>Ansvar for aktiviteten er placeret hos kompetencecentret, som koordinerer indsatsen med SSP og politiet. Dette vil typisk finde sted i koordinationsgruppen, hvor alle parterne</p>	



er repræsenteret.

Kompetencecentrets lokale koordinatore vil stå for den lokale koordinering samt involvering af de lokale følgegrupper.

Boligorganisationernes bestyrelser er værterne, og SSP er medkoordinatore.

FRITIDSJOBSINDSATS (anbefalet af CFBU)

Uddannelses- og beskæftigelsesfrekvensen er betydeligt lavere for unge i udsatte boligområder end i resten af Danmark. Samtidig har kun hver fjerde af de unge i udsatte boligområder et fritidsjob mod hver anden ung i resten af Danmark.

De to forhold hænger sammen, og unge, der har haft et fritidsjob, har betydeligt større sandsynlighed for senere at gennemføre en uddannelse og komme i beskæftigelse. Unge fra ressourcetsvage hjem kan derfor have stor gavn af at få et fritidsjob og gennem fritidsjobsindsatsen få mulighed for at bryde den sociale arv (CFBU).

Ovenstående gør sig også gældende for områderne omfattet af ansøgningen. Dog med varierende omfang. Som nævnt tidligere i problemkomplekset udfordringerne under denne indsats størst på Motalavej og i Ringarken/Schackenborgvænge efterfulgt af Sydbyen. Det betyder, at fritidsjobsindsatsen vil være fokuseret på de tre områder. Resurserne målrettet Skælskør vil blive prioriteret på anden vis, og vil være beskrevet andre steder i denne aftale eller øvrige delaftaler.

Når de unge er optaget af job og uddannelse, er den naturlige og direkte effekt for området:

Højere tryghed

Lavere kriminalitet

Højere indtægt

Erfaringerne viser, at fritidsjobs også bidrager positivt til de unges skolegang, hvilket fordrer indsatsen til et naturligt samarbejde med de lokale uddannelsesinstitutioner.

Med et fritidsjob lærer de unge, hvad det ville sige at være på en arbejdsplads. De møder måske nogle nye kulturelle, etiske og arbejdsmæssige normer. Mange af de unge fra de områder, som er omfattet af helhedsplanen, har ikke forældre, der kan fortælle dem hvilke spilleregler, der gælder på arbejdsmarkedet.

Metodisk skal der arbejdes ud fra to indsats:

- Primært håndholdt indsats
- Mobilisering af frivillige resurser i indsatsen, som er både ressourcer her og nu, men som også kan danne et fremtidigt grundlag for lokalforankring

Konkret skal de unge støttes i hele processen omkring at få et fritidsjob. Det sker blandt andet gennem kurser i at skrive en god ansøgning eller ved at forberede sig til jobsamtalen osv. Efterfølgende skal vi følge op på, hvordan det går med den unge i det nye job. Indsatsen vil kun blive en succes, hvis vi får mange unge i blivende fritidsjob, som de ikke stopper med kort tid efter ansættelsen. Der vil derfor være stor fokus på



fastholdelse af jobbet.

For at skabe volumen, men også effekt, vil indsatsen i sin opstart fokusere på at opbygge frivilligkorps i alle fire områder. Erfaringer fra tidligere fritidsjobindsatser viser, at især til denne type af indsatser, kan frivillige være en uvurderlig resurse. Opgaverne og rollerne er meget konkrete og har et tydeligt mål og resultat.

De frivillige kan have forskellige roller i indsatsen. Nogle kan bidrage med undervisning i at skrive cv, ansøgninger m.v., kommunikation og formidling, mens andre kan bidrage med netværk i erhvervslivet. Nogle kan blive frivillige mentorer for den enkelte unge, uden en formaliseret mentorordning.

Videreopbygning af konkrete og nære relationer og samarbejdsaftale med det lokale erhvervsliv i områderne, er nøglen til succes, og derfor vil der naturligvis, helt fra start være fokus på det.

Alt det kan være med til at understøtte en mere eller mindre håndholdt indsats i de unges vej til et fritidsjob, men også i fastholdelsen af det.

Udover ovenstående nævnte effekter, anser vi også indsatsen for at være dannende, normskabende, netværks- og relationsskabende, og dermed også tryghedsskabende samt kriminalitetsforebyggende. Derfor bliver aktiviteten placeret under denne delaftale.

I Slagelse (bl.a. området omkring Motalavej) har vi haft gode erfaringer med en lignende indsats, hvorfor vi ønsker indsatsen fastholdt, videreudviklet og udbredt i samtlige områder under helhedsplanen.

Formål og mål:

Formålet med aktiviteten er todelt:

- a) At være dannende og normskabende, således at det er normen, at man arbejder og er selvforsørgende.
- b) At øge tryghed og mindske kriminalitet.

Det er tryghedsskabende og kriminalitetsforebyggende når unge er beskæftiget af job/læring/uddannelse. Derfor er vi overbeviste om, at indsatsen bidrager til at indfri de strategiske mål.

Målgruppe(r):

Der er to primære målgrupper:

- 1) *Unge 13-18 år bosat i de tre boligområder, både drenge og piger.* Under den målgruppe vil der være tale om unge, som oftest har en anden etnisk baggrund end dansk. De er typisk ikke i besiddelse af de gængse tilgange eller netværk til at få adgang til arbejdsmarkedet. Hos mange af dem er det oftest normen, at man er under offentlig forsørgelse.
- 2) *Frivillige i jobindsatsen.* Resursestærke frivillige som motiveres af at understøtte de unge på deres vej til job, og som både kan gøre brug af deres viden, erfaringer og



netværk til gavn for de unge, men som også selv får indsigt, erfaring og netværk ud af deres frivillige involvering.

Succeskriterier og datakilde for aktiviteten:

Succeskriterier:	Datakilde:
Der formidles i gennemsnit pr. år 60 job i de tre områder, hvor indsatsen finder sted (ikke i Skælskør)	Egne registreringer
I mindst 50% af de formidlede fritidsjob fastholder de unge jobbet i mindst 2 måneder (gennemsnitligt)	Egne registreringer
Der opbygges lokale frivilligkorps i alle tre områder. Der er minimum 25 frivillige knyttet til indsatsen årligt.	Egne registreringer

Ansvars- og rollefordeling:

Kompetencechefen har det overordnede ansvar for aktivitetens fremgang.

Til daglig vil projektet blive udført af en projektmedarbejder/fritidsjobkonsulent, som er i tæt kontakt og relation med de lokale koordinatører fra kompetencecentret.

For at udnytte resurser, faglighed/synergi og skabe merværdi for områderne vil der være personsammenfald mellem forventet/ønsket fritidsjobsindsats, finansieret fra uforbrugte midler af alle tidligere helhedsplaner (bortset fra Korsør som har andre ønsker), som LBF bliver ansøgt om, og den nuværende fritidsjobsindsats.

Dette sker naturligvis med klarhed om de særskilte mål, samt juridiske og administrative forhold, som de to helhedsplaner i sagens natur har.

Aktivitetsnavn:

IDRÆTSPARTNERSKABER (anbefalet af CFBU, fritidsaktiviteter og brobygning til foreningsliv) Partnerskabsaftale med DGI og Gerlev vedlægges som bilag.

Indhold og praksis (aktivitetsbeskrivelse):

Der er bred enighed om, at idræt, leg og bevægelse ikke kun er sundt for fysikken, men også er yderst gavnligt socialt- og indlæringsmæssigt, samtidig med at det også kan være selvværdsopbyggende for såvel børn som voksne.

At se unge- og eller voksne dyrke idræt i udearealerne i boligområderne kan være med til at forhøje trykningen i området. Det er meget kriminalpræventivt, når unge i boligområderne træner sig selv og andre i gadeidræts-tricks i stedet for at udøve hærværk eller lignende.

Nye tal fra "Danskernes motions- og sportsvaner 2016" af Maja Pilgaard viser tydeligt:

- at overordnede faktorer som uddannelseslængde og tilknytning til arbejdsmarkedet er



afgørende for voksnes deltagelse i idræt og motion.

- at inaktive forældre er en af de væsentligste faktorer for lav deltagelse i sport og motion blandt børn og unge.

- at størstedelen af børn dyrker deres aktiviteter i foreningsregi, hvor voksnes aktiviteter primært er organiseret på egen hånd – selvorganiseret.

Det er derfor essentielt, at præge såvel forældre som børn til at være aktive, så man tidligst muligt får skabt grundlag for en sund livsstil.

Tallene viser også tydeligt, at langt fra alle er en del af det etablerede foreningsliv i Danmark. Faktisk er antallet af aktive i foreninger faldet til 39%, mens de uorganiserede aktive i Danmark er steget til 62%. Danmarks foreningskultur, som primært er organiseret i DIF og DGI, skaber gode aktiviteter for mange danskere, men det er ikke alle, der motiveres til deltagelse i traditionelle idrætsgrene og til den klassiske foreningsstruktur. Størstedelen af den danske befolkning vil gerne være aktive, men under friere rammer og med andre aktivitetsformer, der kan dyrkes i deres nærmiljø.

Gennem de senere år har der været stort fokus på at skabe faciliteter, der fordrer til fysisk aktivitet i almene boligområder for at fremme en mere aktiv livsstil blandt beboerne. Men den nyeste forskning fra Center for Active Living på Syddansk Universitet viser, at gode rammer til aktivitet ikke alene er en garanti for mere fysisk aktivitet hos beboerne. Aktivitet kræver ligeledes et organisatorisk element, og motivationen bør vækkes af en person, der med sin tilstedeværelse kan motivere til fysisk aktivitet. Derudover kan en fysisk aktiv person, der igangsætter aktiviteter, også have fokus på de psykiske og sociale aspekter af aktiviteten og på interaktionen mellem de borgere, der er aktive.

Derfor vil vi i samarbejde med DGI, DIF og Gerlev Idrætshøjskole indgå partnerskaber som har til formål at:

- At understøtte de unges deltagelse af det etablerede foreningsliv.

- At understøtte udvalgte unge/voksne, der bor i områderne til at skabe og drive selvorganiserede forpligtende fællesskab (community) omkring gadeidrætsaktiviteter i boligområderne.

Vejledning og motivering af børn og unge til at deltage i det etablerede foreningsliv vil være en vedvarende aktivitet, som i sit kerneelement både oplyser, motiverer og rekrutterer. Dette gøres primært i samarbejde med det etablerede foreningsliv (DIF/DGI), men også i høj grad via forældreinvolvering som skal understøtte børnenes deltagelse i sunde og positive fællesskaber.

Der er unge, som ikke er interesseret i at deltage i det etablerede foreningsliv, men blot er tiltrukket af aktiviteten/idrætten i sig selv. Derfor vil vi til denne målgruppe bruge aktiviteten/idrætten som middel til at sikre, at de unge udnytter ressourcerne optimalt. De unge vil få konkrete kompetencer til at skabe vedvarende aktivitetsbaserede community i udeområder, hvor de selv bor, og dermed blive instruktører og rollemodeller for andre.

Over en periode på seks måneder bygger en gruppe af unge deres eget selvorganiserede community. De udvikler selv en communityidentitet, de fordeler communityroller imellem sig, lærer om organisering og drift samt sætter aktivitet og træning i gang for andre unge i deres område.



<p>I samarbejde med DGI og/eller Gerlev IdrætsHøjskole får de unge fortsat support til deres community, som sikrer det nødvendige netværk samt lokal støtte omkring de unges aktiviteter og arrangement.</p> <p>I Skælskør har der været et godt samarbejde med DIF/GET2SPORT, som har understøttet børn og unge fra området i at komme i foreningslivet, og dette samarbejde vil fortsat blive understøttet under denne aktivitet. I de tre ørige områder vil der i stedet være fokus på at understøtte deltagelse i organiserede aktiviteter i f.eks. idrætsforeninger o.l. og selvorganiserede aktiviteter (community).</p>	
Formål og mål:	
<p>Formålet er todelt:</p> <ul style="list-style-type: none"> - at skabe et trygt og attraktivt aktivitetsbaseret fritidsliv for de unge i områderne. - at modgå negative fællesskaber og kriminalitet. <p>Målene er:</p> <ul style="list-style-type: none"> - at unge fra boligområderne deltager i de etablerede fritids-/foreningslivs tilbud. - at unge, som ikke er tiltrukket af det etableret foreningsliv, danner aktivitetsbaserede lokale "Communities" med gadeidræt som omdrejningspunkt. <p>Der er evidens for, at idrætsfællesskaber, foreningsliv og fysiske aktiviteter i selve boligområderne er tryghedsskabende og derudover har kriminalpræventiv effekt. Derfor vil aktiviteten bidrage væsentligt til indfrielsen af de strategiske mål.</p>	
Målgruppe(r):	
<p>Den primære målgruppe er:</p> <ul style="list-style-type: none"> - unge mellem 15- 20 år, primært drenge, i boligområderne, som skal motiveres til at blive uddannet som instruktører i deres egne boligområder. - boligområdets beboere, som de unge skaber aktiviteter med og for. 	
Succeskriterier og datakilde for aktiviteten:	
Succeskriterier:	Datakilde:
<p><i>Der etableres 3-4 Communities (dog ikke Skælskør, hvor der skal samarbejdes med Get2Sport). Hvert community skal have minimum 10-12 unge. De 3-4 Communities er færdigetableret ved udgangen af 1. år af helhedsplanen.</i></p> <p><i>De resterende år er opgaven at videreudvikle og understøtte de etablerede communitys, sådan at de bliver selvkørende.</i></p>	<p><i>Egne registreringer i samarbejde med DGI/Gerlev.</i></p>
<p><i>Der er minimum yderligere 20-25 andre unge (årligt) for hver community (i alt minimum 60-80 unge årligt), som har direkte gavn af</i></p>	<p><i>Egne registreringer samt tal fra DGI/DIF/Gerlev- og eller data fra fb-</i></p>



<i>de aktiviteter, som skabes af de unge for de unge, ved at de deltager aktivt i de ugentlige træninger.</i>	<i>sider.</i>
<i>Ydermere vil minimum 50-70 børn i alt blive vejledt og understøttet årligt i at deltage i foreningslivet. F.eks. gennem samtaler, hjælp til finansiering af kontingent mm. og/eller samtaler med forældre.</i>	<i>Egne registreringer i samarbejde med DIF/DGI.</i>
Ansvars- og rollefordeling:	
<p>Kompetencechefen har det overordnede ansvar for aktivitetens udvikling. Derudover vil en af de ansatte koordinatore have det primære ansvar for aktivitetens daglige fremgang, herunder rekruttering og opfølgning af aftaler.</p> <p>Der samarbejdes hertil med eksterne partnere som DGI, DIF og Gerlev Idrætshøjskole, som skal uddanne de unge og sikre etableringen og konsolideringen af communitys.</p> <p>Samarbejdet med de relevante partnere vil blive reguleret i nærmere skriftlige aftaler.</p> <p>De lokale følgegrupper vil følge udviklingen og bidrage med kendskab, indsigt og netværk.</p>	
Aktivitetsnavn:	
<p>"Værested og klub – med og uden tag"</p> <ul style="list-style-type: none">- Der henvises til CFBU, "Bemandede klubber og væresteder, samt "Gadeplansarbejde/opsøgende relationsarbejde med unge"	
Indhold og praksis (aktivitetsbeskrivelse):	
<p>Med baggrund i rapport fra CFBU vedr. klubber og væresteder og CFBU katalog over områdefokuserede indsats, er dette en aktivitet, som kan have en positiv og effektfuld betydning for udviklingen af de udsatte boligområder.</p> <p>Organiserede aktiviteter bidrager til at minimere risiko for kriminel adfærd hos unge. Væresteder og klubber kan tilbyde de unge et alternativ til en gadeorienteret livsstil. På væresteder og klubber er der mulighed for at medarbejderne kan understøtte de unges udvikling samt støtte dem i at komme videre i fritidsjob, foreningsliv og uddannelse.</p> <p>Overskriften "Værested og Klub – med eller uden tag er et udtryk for, at indsatsen bevæger sig mellem flere begreber. Den indsats, der arbejdes med, når den unge er i de fysiske rammer i klubben samt den opsøgende og den udgående.</p> <p><u>Den opsøgende indsats</u> er kendetegnet ved, at der arbejdes målrettet i forhold til de</p>	



unge i målgruppen. Der afdækkes hvad der er på spil i forhold til den enkelte ung. Der arbejdes på, at styrke den unges selvværd, livsduelighed, mestring af egen livssituation og positivt greb om tilværelsen med aktiv deltagelse i positive fællesskaber²

Den udgående indsats beskrives som den del af en opsøgende indsats, hvor det handler om, at give målgruppen en stemme ind i, for de unge, fjerne og ukendte professionelle systemer. Identificere og afdække den virkelighed målgruppen befinder sig i. Skabe nye projekter med de unge, hvor deres ressourcer, interesser og engagement bringes i spil.

Unge mennesker bevæger sig på tværs af kommune- og bygrænser. De zapper frem og tilbage fra gruppe til gruppe. De tænker ikke på, om de, på "gaden", er over eller under 18 år. De er både ganske almindelige unge mennesker og unge mennesker, der med deres adfærd skaber utryghed og bekymring. Derfor skal indsatsen kunne bevæge sig i den retning af, hvor unge mennesker befinder sig og være på omgangshøjde med de unges virkelighed på godt og ondt. Det kan være i boligområdernes væresteder/klubber, medborgerhuse, bålsteder, indkøbscenter, stranden, skolegårde, parkeringskældre, Kulturhuse, biblioteker osv.

I lyset af det kendte kriminalitetsbillede prioriterer Slagelse Kommune ekstraordinær klub-/væresteds og gadeplansindsats i Ringparken og på Motalavej.

Det overordnede omdrejningspunkt for "mindre kriminalitet" er at:

- Være synlige i områderne og have god kontakt med områdets beboere
- Gennem det helhedsorienterede arbejde at sætte ind med målrettede indsatser
- Arbejde for at de kriminalitetstruede unge og unge voksne vælger de "sunde" fællesskaber til og kriminalitet fra.

Indsatsen forankres i lokale væresteder/klubber, Rosenkildegården (Slagelse) og Basen(Korsør). Gadeplansindsatsen er en integreret del af indsatsen i værestederne/klubberne. Gadeplansarbejdet er primært af kriminalpræventiv karakter, med visse kriminalitetsreducerende elementer.

SSP indgår i et tæt tværfagligt samarbejde med væresteder/klubber i de to boligområder, ligesom politiet og beredskabet er vigtige samarbejdspartnere.

Indsatserne kan opdeles i følgende hovedgrupper:

Drift af væresteder/klubber, hvor børn og unge fra 10-18 år samt 18+ kan komme og samles om

- aktiviteter, der iværksættes og afholdes med henblik på at opnå en fast kontakt og relation til de unge og
- ad hoc eller engangsaktiviteter i "klubregi", eksempelvis fodbold, korte og lange ture, sommerarrangementer – med og uden forældre.

Ud over selv aktiviteten er formålet at tilbyde et alternativt fællesskab til gaden, for at holde de unge ude af den kriminelle løbebane. At skabe et positivt og udviklende fællesskab, hvor grundværdierne er fællesskab, venskab og sammenhold.

Åbningstiderne er fleksible og tilpasses i forhold til hvornår de unge har "fri" og der er behov for den "sunde" fællesskaber. Det betyder, at der er åbent i weekender og ferier.

²obygningen sker både i og udenfor værestedernes regi



Som en særlig aktivitet drifter Rosenkildegården projekt Firebirds, hvor der uddannes brandkadetter i alderen 10-16 i et samarbejde med Beredskabet. Disse børn har en stor betydning i forhold til forebyggelse i forhold til brandstiftelse i områderne og afviklingen af særligt nytårsaften.

Opsøgende arbejde på gaderne og synlighed i områderne. Denne indsats skal

- medvirke til at skabe øget tryghed og tillidsrelationer til såvel beboere generelt som de unge kriminelle og ikke-kriminelle og
- fokusere på relations arbejde og funktion som rollemodeller i forhold til de unge.

Brobygning ind i normalsamfundet og systemet. Det sker ved at trække de mere udsatte unge ind i ovennævnte væresteders aktiviteter, og sikre deltagelse i sunde fællesskaber, der ikke er baseret på misbrug og kriminalitet. Brobygningen sker både i og udenfor værestedernes regi. Afholdelse af danske traditioner som juleaften, fastelavn m.v. er en del af denne indsats.

Tilstedeværelse ved akutte uroligheder/situationer. Det forekommer både i forbindelse med kendte begivenheder, så som højtider og nytår og når der opstår ekstraordinære situationer. Målet er ved pædagogiske virkemidler, at give de unge alternativer til at deltage i uroen. Der er stor bevidsthed om ikke at blive en del af politiets indsats, men at kunne supplere denne. Ud over politiet er beredskabet og fædregrupperne i boligområderne vigtige samarbejdspartnere.

Den digitale gadeplansmedarbejder. De unge er mere tilstede på de digitale medier end nogensinde før. Det giver god mening at være der også.

Tværgående projekter, der understøtter udviklingen for børn og unge i boligområderne og hvor værestedernes/klubbernes kendskab og relationer giver god adgang til at arbejde med de unge, eksempelvis

- Superlæsning med Broskolen
- Forældre samarbejde
- Dannelsesprojekt med Broskolen.

Udsatte unge 18 + med komplekse problemstillinger er en ny målgruppe, hvor værestederne/klubberne bliver indbudt til et tværfagligt samarbejde, på grund af kendskab til de unge. Der er tale om unge med stort uddannelsesfrafald, psykiske, sociale og personlige udfordringer og kontakt med mange myndighedspersoner. Værestederne har særlige åbningstider for denne ungegruppe. Deres synlighed i områderne er tydelig og ofte utryghedsskabende.

For boligområderne er det vigtigt at disse unge ikke bliver negative rollemodeller for yngre udsatte, der kunne være i risiko for at komme i samme situation.

Styrke relationen mellem de unge og beboere. De uroskabende unge i værestederne har ofte et dårligt ry blandt boligområdetets øvrige beboere. Et vigtigt aspekt i værestederne er at forbedre relationen mellem de unge og beboerne. (Ny rapport fra CFBU).

Der arbejdes på at forbedre relationerne ved at engagere de unge i diverse projekter, hvor de synligt bidrager til området. Eksempelvis december indsats med de erhvervsdrivende, skraldekampagne hvor beboere og de unge, side om side hjælpes ad og deler et fælles ansvar.



Der er et stort potentiale i forhold til at udvikle denne opgave.

Formål og lokalt opstillede målinger for indsatsområdet

Det overordnede formål med indsatserne er at styrke det kriminalitetsforebyggende og til dels kriminalitetsreducerende arbejde i forhold til de deltagende børn, unge og familier således at kriminaliteten de facto reduceres i områderne.

Kriminaliteten måles ved

- Færre unge kriminelle, der massivt er involveret i kriminalitet eller fungerer som støtteberedskab for kriminelle
- Mindre kriminalitet til de to boligområder
- Færre domfældelser i forhold til 15-25 årige
- Mindre tilbagefald i kriminalitet for unge 15-25 årige
- Færre antal påsatte brande i områderne

Indsatserne arbejder opsøgende og har som primær kerneopgave at skabe tillidsfuld relation til målgruppen og arbejde individorienteret med enkelte unge. Ambitionen med indsatsen er, at motivere de unge til at tage ejerskab af "det gode liv", styrke den enkeltes selvværd, livsduelighed, mestring af egen livssituation og tilegne sig en positiv indgang til det gode greb om egen tilværelse.³ De unge skal derfor kunne lægge mærke til:

- Styrket relation til voksne og andre unge.
- Brudt den negative udvikling og have indsigt i egen livssituation.
- Deltage i sunde fællesskaber og fastholde disse: fritidsaktiviteter og skolegang-/uddannelse.
- Styrke den unge i at tage medejerskab af egen tilværelse og det positive fællesskab.
- Styrke og støtte den unge i at skabe brobygning til det omkringliggende samfund⁴

En særlig dimension i forhold til at reducere kriminaliteten i de to boligområder er beboernes oplevelse af kriminaliteten, ud over deres oplevelse af tryghed.

Målgruppe(r):

Den primære målgruppe:

- Unge kriminelle og unge der er støtteberedskab for kriminelle og deres familier

³ Århus Universitet: Preben Bertelsens tilværelsespsykologi. Det gode greb om tilværelsen.

⁴ Rapport fra CFBU vedr. klubber og Væresteder.



- Unge der er i risiko for at blive udsatte/kriminalitetstruede og deres familier

Målgruppen er en blanding af drenge og piger, unge mænd og kvinder. Der er i alderen 10-25 år. Unge som typisk er udfordret i deres liv ud, over risiko for kriminalitet. Både personligt, i familien, på skolen, på arbejdspladsen og i fritiden. Største delen kan karakteriseres som sårbare i forskellig grad. Kommer ofte fra hjem med manglende forældreoverskud og indtjening fra offentlig forsørgelse. Mange af de unge i målgruppen mangler at være en del af positive forpligtende fællesskaber.

Sekundær målgruppe:

Resten af beboerne i boligområdet. Hvis de unge skal udvikle sig og ændre adfærd, så skal de øjne der kigger på dem også nulstille deres fordomme og give dem en chance. Det er vigtigt, at alle bakker op om udvikling af de unge og området.

Succeskriterier og datakilde for aktiviteten:

Succeskriterier:	Datakilde:
<ul style="list-style-type: none"> • Færre unge kriminelle, der massivt er involveret i kriminalitet eller fungerer som støtteberedskab for kriminelle • Mindre kriminalitet til de to boligområder • Færre domfældelser i forhold til 15-25 årige • Mindre tilbagefald i kriminalitet for unge 15-25 årige 	Statistikker fra politiet, årlige målinger.
<ul style="list-style-type: none"> • Forbedret relation mellem de unge og beboerne i boligområdet 	Målemetode: Kvalitative interviews med de udvalgte unge og beboere samt i fokusgrupper. Årlige målinger.
<ul style="list-style-type: none"> • Flere unge i "sunde" fællesskaber 	Målemetode: Kvalitative interviews med de udvalgte unge samt i fokusgrupper. Årlige målinger.
<ul style="list-style-type: none"> • Antallet af påsatte brande i området falder fortsat 	Tal fra Slagelse Brand og Redning – fortsat opgørelse i årsberetning for Helhedsplanen.
<ul style="list-style-type: none"> • Tillidsfulde relationer til de 	Antal henvendelser via de etablerede



unge i området	tilbud og indsatser
Organisering, ansvar og rollefordeling:	
<p>Indsatsen er forankret i Center for Skole med væresteder/klubber i de to boligområder og gadeplan som primære aktører. Øvrige aktører: Skoler, UU, andre klubber, SSP, boligorganisationer, lokal samfund, beredskabet og politiet.</p> <p>Forventet ressourceforbrug 2,8 årsværk.</p> <p>1 årsværk finansieret af LBF til ny ansættelse.</p> <p>Indsatserne i forhold til Ringparken og Motalavej er ekstraordinære i forhold til de tilbud og indsatser der er sat i værk i forhold til andre boligområder – samlet årlig finansiering 4,4 mio.</p> <p>En del af disse indsatser retter sig mod det kriminalitetsforebyggende og kriminalitetsreducerede arbejde. Disse indsatser er den kommunale medfinansiering i forhold til delaftalen om kriminalitetsforebyggelse. De anslås at udgøre ca. 24% af den samlede indsats, svarende til lønandelen for det opsøgende gadeplansarbejde i alt 1,060 mio. årligt. (2 årsværk)</p> <p>Styrkelse af indsatsen mellem beboerne i områderne og de unge er kun i sin spæde start. Den foreslås støttet af LBF med i alt et årsværk i Helhedsplanens periode. Opgaven forankres i klubberne/værestederne i de to boligområder.</p>	

Delaftale for indsatsområdet Uddannelse & Beskæftigelse

Bestyrelsen for den boligsociale indsats har ansvar for, at denne delaftale løbende ajourføres.

Navn på den boligsociale indsats, som delaftalen vedrører:

En fælles boligsocial indsats 2017-2021 – Korsør, Skælskør & Slagelse

Aftalens parter:

Aftalepartnere vedr. Tværgående brobygningsteam til opsporing og forebyggelse

- **Center for Skole**
 - Ungdommens Uddannelsesvejledning (UU)
 - Ungdomsuddannelserne



Specialpædagogisk enhed – Drop out/Stay in

Boligorganisationer

- **Center for Handicap og Psykiatri**

Misbrugscenter

Boligorganisationer

Aftalepartnere vedr. Opnormering af det virksomhedsnære samarbejde:

- **Center for Arbejdsmarked & Integration**

- Jobcenter Slagelse, Team Job & Uddannelse
- Jobcenter Slagelse, Team Opkvalificering
- Jobcenter Slagelse, Team Unge
- Sprogcenter Slagelse

- Ungdommens uddannelsesvejledning

- Boligorganisationer

- Ungdomsuddannelser

- Selandia CEU
- Produktionsskolen

Problemkompleks for indsatsområdet:

Ifølge oplysninger fra Danmarks Statistik, er andelen af 18-29 årige med grundskole som højest fuldførte uddannelse samlet set tæt ved 40% i de fire områder helhedsplanen omfatter (Motalavej har endda en andel et godt stykke over 40%). Til sammenligning er tallet for Slagelse kommune omkring 20% og på landsplan er tallet blot omkring 14%.

Eksempelvis ca. 64 % af de unge mellem 16 og 29, der bor i Sydbyen, er registeret med grunduddannelse eller uoplyst, og kun ca. 1.3 % af de unge har en mellemlang eller lang uddannelse. Under den tidligere helhedsplan for området, var en af aktiviteterne "Cafeen som uddannelsessted", som blev drevet i samarbejde med Korsør Produktionshøjskole. Afdelingsbestyrelserne har ønsket at fortsætte ordningen med 0,5 årsværk for uddannelsesleder finansieret af helhedsplanen, dog kun de kommende to år, derefter påregnes en forankring af tilbuddet, via catering til fx afdelingsmøder og frokostordninger i boligorganisationerne og- eller egen finansiering. Boligorganisationerne fortsætter dermed dette samarbejde med Produktionshøjskolen i den nye helhedsplan, hvilket betyder at cafeen fortsat bruges som uddannelsessted. "Gennem caféen vil vi styrke fokus på uddannelse - og skabe lokale uddannelsespladser - baseret på autentiske



opgaver. Gennem det, skabes samtidig lokale rollemodeller – med elever der gennemfører en lærlingeuddannelse og på den måde viser hen til produktionshøjskolen som en indgang til uddannelse og job. ”

Ser man på andelen blandt de 30-64 årige i ansøgningsområdet er det hele 56 %, der kun har grundskolen som højeste opnåede uddannelse.

Dette har betydning for det lave antal af unge, der gennemfører en ungdomsuddannelse, senere en uddannelse og siden hen opnår beskæftigelse.

Som en årsag til at de unge ikke gennemfører en ungdomsuddannelse, nævnes dropout i form af fravær fra folkeskolen og på ungdomsuddannelserne. Drop out har stor negativ betydning og konsekvens for den enkelte elevs faglige udbytte. Bagved ved drop out ligger der bl.a. meldinger fra folkeskoler, ungdomsuddannelser og jobcentret om kendskab til et øget brug og misbrug af hash og andre stoffer blandt unge i boligområderne.

Kun få er i behandling, og der skønnes at være et stort potentiale for opsøgende arbejde.

Manglende gennemførelse af en ungdomsuddannelse og uddannelse i det hele taget er en væsentlig forklaring på at ledigheden er generelt væsentlig højere i udsatte boligområder end på landsplan. Dette gør sig også gældende for Slagelse Kommune, hvor det samlede ansøgningsområde er kendetegnet ved bl.a. en samlet ledighed for de 18-64 årige på 42% mod en samlet ledighed i samme gruppe på 14 % i resten af kommunen.

Herudover er ledigheden i de boligsociale områder ofte kendetegnet ved at have baggrunde i en række udfordringer af mere social karakter, der tillige påvirker den enkeltes mulighed for at komme i beskæftigelse eller uddannelse.

Der er derfor overordnet set et udtalt behov for indsatser, der adresserer ovenstående og gennem målrettet arbejde løfter uddannelse- og beskæftigelsesgraden i en positiv retning.

Skal dette lykkes og samtidig have en forebyggende og foregribende karakter, er det nødvendigt at fokusere på unge under 30 med bopæl i ansøgningsområdet, da der dels her i et længere perspektiv er den største samfundsmæssige gevinst at hente, og dels da ansøgningsområdets demografiske karakter er domineret af unge under 24 med anden etnisk oprindelse end dansk (21,8 %).

Sammenholdt med ovenstående er det dog også nødvendigt at se på forældregruppen og dennes socioøkonomiske status. Det er dokumenteret at børn og unges trivsel i høj grad afhænger af forældrenes trivsel, kendskab og forståelse for det samfund de bor i⁵. Derfor vil et løft af forældrenes socioøkonomiske status, også være et løft af børnenes og de unges trivsel. En af metoderne til en givtig forandring af den socioøkonomiske status er beskæftigelse/uddannelse, der dermed bringer borgeren ind i et fællesskab, der kan understøtte en ny identitetsdannelse og dermed subsidiært øge forældreevnen og muligheden for at være positiv rollemodel for egne børn.

Slagelse Kommune har i flere år haft en effektiv beskæftigelsesindsats, hvorfor det må bemærkes, at den restgruppe af borgere der er tilbage at arbejde med i kommunens udsatte boligområder, er særligt udfordret. Dette gælder både i forhold til uddannelse og

⁵ Inspirations- og videnskatalog til nye helhedsplaner p. 163ff, 166ff, CFBU 2016



beskæftigelse.

Indsatsområdet Uddannelse & Beskæftigelse vil med den beskrevne aktivitet søge at påvirke summen af de samlede udfordringer skitseret i problemkomplekset i en mere positiv retning. Uddannelse og beskæftigelse samt heraf følgende selvforsørgelse er at betragte som værende af afgørende betydning for en positiv påvirkning af de opstillede kriterier for Socialt Udsatte Boligområder.

Endvidere vil en stigning i andelen af beboere med tilknytning til arbejdsmarkedet og/eller uddannelsesområdet have positiv betydning for områdernes negative sociale arv, den oplevede tryghed og generelle trivsel – på såvel områdespecifikt niveau som på individuelt niveau.

En effektiv og resultatskabende indsats på både uddannelses og beskæftigelsesområdet starter allerede i individets tidlige år, og det er derfor målet og ønsket, at indsatsområdet vil medvirke til at opdyrke den tværfaglighed og vidensdeling, der er nødvendig for en fremtidig effektiv og rettidig indsats.

En beskæftigelsesrettet aktivitet rettet mod det samlede ansøgningsområde skal ikke implementeres med samme vægt i alle geografiske destinationer, da der lokalt er stor forskel på antallet af borgere i målgruppen (Tabel. 1). Indsatsen bør tilbydes i alle 4 boligområder, men med et større fokus og vægt på indsatser i Ringparken og på Motalavej. Med denne prioritering vil aktiviteten omfatte over 75 % af de 18-29 årige uden beskæftigelse i det samlede ansøgningsområde.

Tabel 1.

Fuldtidspersoner uden beskæftigelse 2010-2014 opgjort den 1. januar året efter.

Sydbyen	2011	2012	2013	2014	2015
18-64 årige	236,9	257	268,2	231,1	195,3
18-29 årige	47,1	47,5	46,9	31,6	18
18-29 åriges % - del af det samlede antal	19,88%	18,48%	17,49%	13,67%	9,21%

Skælskør	2011	2012	2013	2014	2015
18-64 årige	218	214,2	239,9	240,3	230,4
18-29 årige	30,1	38,2	41,6	42,6	16,9
18-29 åriges % - del af det samlede antal	13,80%	17,83%	17,34%	17,73%	7,34%

Ringparken	2011	2012	2013	2014	2015
------------	------	------	------	------	------



18-64 årige	533,2	549,2	545,1	562,5	553,5
18-29 årige	101,6	98,6	97,6	113,1	61,8
18-29 åriges % - del af det samlede antal	19,05%	17,95%	17,90%	20,11%	11,71%

Motalavej	2011	2012	2013	2014	2015
18-64 årige	473,5	463,6	464,9	431,3	409
18-29 årige	83,3	87,5	88,4	74,8	43,7
18-29 åriges % - del af det samlede antal	17,59%	18,87%	19,01%	17,34%	10,68%

Kilde: BL 2016 - tabel 10

Formål og lokalt opstillede målinger for indsatsområdet:

Formål:

Det er det overordnede formål at børn, unge og deres familier understøttes i at udvikle en kultur, der har fokus på værdien af uddannelse og beskæftigelse og at denne kultur understøtter oplevelsen af at være del af et forpligtende fællesskab, der er baseret på tryghed, gensidig respekt og ansvar.

Det betyder, at der skal ske en bevægelse mod et markant uddannelses- og beskæftigelsesmæssigt løft, hvor både uddannelse og selvforsørgelse gøres til gældende værdi.

Dette sker bl.a. ved at flere unge gennemfører folkeskolens afgangsprøve med adgangsgivende karakterstørrelse og at der i folkeskolen bliver en større forældredeltagelse, at flere unge bliver uddannelsesparate, at flere unge gennemfører en ungdomsuddannelse, og at børn og unge fra boligområderne fastholdes i uddannelse. Det er væsentligt, at boligområdernes børn og de unges vilkår og muligheder ikke forringes på grund af brugen af hash og andre stoffer

For at flere unge skal gennemføre en ungdomsuddannelse, skal de unge klædes bedre på i forhold til at udvikle faglige, personlige og sociale færdigheder.

Et andet mål med dette indsatsområde er at reducere antallet af beboere under 30, der ingen tilknytning har til arbejdsmarkedet eller uddannelsessystemet. Dette skal ske gennem et tværgående samarbejde. I indsætterne fokuseres der særligt på borgere under 30 år for derved, at anlægge et langsigtet perspektiv og give kommende generationer bedre muligheder for at blive en del af arbejdsmarkedet og uddannelsessystemet.

Derudover vil man sekundært arbejde med forældre, der står udenfor arbejdsmarkedet og gennem beskæftigelsesindsatser for denne gruppe, forsøge at skabe bedre socioøkonomiske vilkår for områdets børn og unge, og derved øge sandsynligheden for at de fremadrettet kan fastholdes i uddannelse og job. Det forventes, at når flere beboere tilknyttes arbejdsmarkedet eller uddannelsessystemet, vil dette have en positiv

indvirkning på områdernes negative sociale arv, den oplevede tryghed og generelle trivsel.	
Lokalt opstillede målinger (succeskriterier):	Datakilde:
<i>Tværgående brobygningsteam til opsporing og forebyggelse</i>	
Skolefraværet reduceres i perioden 2017-2021	Datakilde: Registrering af fravær i
Andelen af unge der vurderes uddannelsesparate på 8.-9. klassetrin øges i perioden 2017-2021	Slagelse Kommune
Andelen af 18-29 årige med grundskole som højest fuldførte uddannelse reduceres i perioden 2017-2021	BL-tabeller
<i>En opnormering af det lokale virksomhedsnære samarbejde</i>	
Andelen af 18-29 årige borgere, der modtager en arbejdsmarkedsrelateret ydelse skal reduceres i perioden 2017-2021	KMD Opera, egen registrering og BL tabeller
Andelen af borgere i alderen 18+ der indskrives på en ungdomsuddannelse øges i perioden 2017-2021	KMD Opera og UU registrering og BL tabeller
Den gennemsnitlige ydelsesperiode for de 18-29 årige skal reduceres i perioden 2017-2021	KMD Opera, interne og eksterne registreringer
Aktiviteter, som skal bidrage til indfrielse af formål og lokalt fastsatte mål/målinger:	
<p>Indsatsområdet Uddannelse & Beskæftigelse rummer følgende aktivitet:</p> <ul style="list-style-type: none"> • Tværgående brobygningsteam til opsporing og forebyggelse • En opnormering af det lokale virksomhedsnære samarbejde med henblik på at få flere borgere i virksomhedspraktik og løntilskud. Herunder iværksættes også sproglige, opfølgende og fastholdende indsatser, der skal sikre en kommende 	



selvforsørgelse via enten job eller uddannelse.

Samspil med og supplement til den kommunale indsats i boligområdet:

Den samlede indsatsportefølje er defineret ved at være indsatser, der er ekstraordinære og som bygger videre på eksisterende kommunale indsatser, der allerede har vist sig virkningsfulde.

Konkret ønskes de tildelte midler til ovenstående indsatsområde udmøntet til funktioner, der overordnet brobygger mellem den kommunale indsats og det videns- og tillidsniveau de boligsociale medarbejdere og huse repræsenterer.

For aktiviteten – Tværgående brobygningsteam til opsporing og forebyggelse - gøres det gældende at denne aktivitet bygger oven på de indsatser, der i dag bl.a. leveres af team for skolekontaktpersoner, den pædagogiske udvikling og inklusionsenhed (PUI) og misbrugsindsatsen gennem Rusmiddelcentret

For aktiviteten – En opnormering af det lokale virksomhedsnære samarbejde - er det ønsket at skabe en stillingskategori, der deles mellem de 2 instanser og derved både får karakter af rekrutteringskonsulent ude lokalt i områderne, og virksomhedskonsulent med kommunal adgang til at matche de rekrutterede beboer med virksomheder tilknyttet kommunens og Jobcenterets virksomhedssamarbejde.

Derved skabes en synergi mellem flere videns- og operationaliseringsniveauer, der i sin grundsubstans bygger på og forener indsatser, der både lokalt og kommunalt er erfaring for virker.

Indsatsområdets økonomi i henhold til budget (Her anføres finansiering for dette indsatsområde som oplyst i det vedlagte budget for den boligsociale indsats):

Organisation	Finansiering
<i>Landsbyggefonden</i>	8.186 mio
<i>Lokal medfinansiering</i>	7.306 mio.
Samlet budget for indsatsområdet	15.492 mio

Konflikthåndtering og underretning:

Opstår der uoverensstemmelser vedrørende realisering af denne aftale, er chefen for den bolig sociale indsats ansvarlig for at adressere uoverensstemmelserne og skabe platform for håndtering af den. Partnerne er gennem samarbejdsaftalen gensidigt ansvarlige for at løse problemstillingerne omkring de fire områder. Enhver uoverensstemmelse, som ikke kan løses gennem almindelig dialog og kræver en overordnet afgørelse, rejses for bestyrelsen, som får belyst situationens forskellige interesser, og træffer beslutning på et nuanceret grundlag.

Revision af delaftalen (Eventuelle reviderede aftaler skal ikke fremsendes til

**Landsbyggefonden, men fonden skal om nødvendigt til enhver tid kunne rekvirere ajourførte delaftaler):**

Kompetencecentret forpligter sig til at sende delaftalen til revision hos bestyrelsen en gang årligt. De lokale følgegrupper kan via kompetencechefen også indstille til revidering af enkelte aktiviteter i aftalen. Såfremt der ikke er grund til revidering, fortsættes aftalen. I tilfælde af behov for revidering træffer bestyrelsen en afgørelse herom.

Delaftalen gælder fra:

1.10.2017

Aktivitetsnavn:

Tværgående brobygningsteam til opsporing og forebyggelse – med fokus på børn og unges bekymrende fravær i uddannelse og rusmiddelbrug

Indhold og praksis (aktivitetsbeskrivelse):

I PISA undersøgelse, Egelund, Niels og Beatrice Schindler Rangvid, 2004, PISA København, fremhæves fravær fra skole som havende væsentlige negative konsekvenser for den enkelte elevs faglige udbytte. Tillige kan fravær have negative konsekvenser for den enkelte elevs og klassens trivsel.

Elevers fravær i grundskolen, giver en væsentlig forhøjet risiko for fravær på en efterfølgende ungdomsuddannelse.

Flere kommuner heriblandt Nyborg Kommune har iværksat særlige pædagogiske indsatser overfor gruppen af børn med bekymrende fravær med succes.

Fra praksis i folkeskoler, ungdomsuddannelser og jobcenteret er meldingerne, at der opleves et stigende brug og misbrug af stoffer, der er en af de væsentligste årsager til drop-out fra folkeskolen, ungdomsuddannelserne og job.

SFI har i 2015 udgivet "Unge i misbrugsbehandling". Heri beskrives at det præcise antal af unge under 17, der har et problematisk forbrug af rusmidler, som kan skade dem fysisk, psykisk og socialt er ukendt. Kun få er i behandling og der skønnes at være et stort potentiale for opsøgende arbejde.

Sundhedsstyrelsens forebyggelsespakke om stoffer, 2013 og erfaringer fra 14 kommuners deltagelse i projekt "Narkoen ud af Byen" understreger betydningen af tidlig indsats og opsporing. Blandt de tilbud der anbefales er korte rådgivende samtaler med unge med eksperimenterende eller regelmæssig brug af stoffer. Tilbud skal placeres og tilpasses målgruppens behov, eksempelvis i ungdomsklubber og ude i udsatte boligområder.

Med afsæt heri etableres fremskudt opsporing og rådgivende samtaler i boligområderne, i skoler og klubber/væresteder, der er knyttet til de fire boligområder så der kan skabes



fokuseret brobygning til de kommunale tilbud om fastholdelse i skoleforløb – Stay In/ungdomsuddannelser og Perron 3, indsatser mod misbrug for unge 15 til 25 årige, og til forældre med mindreårige børn.

Der etableres en nyt opsøgende team i samarbejde mellem Center for Skole og Handicap og socialpsykiatri/Misbrugscenteret, der indgår i et tæt samarbejde med de to centres særlige understøttelse af boligområderne, skoler og klubber/væresteder i området, SSP, gadeplan, politiet og ungdomsuddannelserne.

Indsatserne kan rette sig mod større eller mindre grupper af børn og unge, mod forældregrupper og enkeltindivider, der mødes i det opsøgende arbejde ude i boligområderne.

Den fysiske forandring sker i områdernes ungdomsklubber/væresteder for børn og unge. Indsatserne skal finde sted når de unge kan træffes og er i risiko for skole-/uddannelsesfravær m.v., kontakt med miljøer med misbrug, eks. i forbindelse med fester, sociale aktiviteter m.v. Indsatser, hvor børn og unges netværk inddrages, herunder forældre, finder sted når og hvor muligheden kan skabes.

Formål og mål:

Indsatsens hovedformål er at børn og unge fra boligområderne fastholdes i uddannelse, og at deres forudsætninger og vilkår for god faglig, personlig og social udvikling ikke mindske ved misbrug af stoffer m.v.

Der skal etableres gode og holdbare brobygningsforløb tilbage til grundskolen og ungdomsuddannelse og et ungdomsliv uden misbrug.

Indsatsen er et grundlæggende forebyggende element i forhold til en højnelse af uddannelses- og indtægtsgrundlaget i de 4 boligområder.

Den overordnede ramme er

- At iværksætte en tidlig opsporende helhedsorienteret og netværksinddragende indsats for børn og unge med bekymrende skolefravær/fracald fra ungdomsuddannelser
- At der arbejdes forebyggende omkring den unge på tværs af de relevante fagligheder, med henblik på at gøre de unge parate til at de ekstraordinære og ordinære kommunale indsatser tager over
- At der arbejdes på at opspore 15-25 årige børn og unge, der er i risiko for misbrug og bistå dem med at blive parate til at benytte de kommunale og andre tilbud i forhold til at undgå/mindske misbrug
- At opspore forældre til mindreårige der er misbrugere og arbejde med deres muligheder for at anvende tilbud om stoffrihed.

De konkrete mål er

- At antallet af elever i folkeskolen, der ikke deltager i et skoleforløb reduceres med 30 % inden for 2 år. Reduktionen fastholdes herefter.
- Andelen af unge mellem 15-25 år, der har prøvet at ryge hash falder – færre debutanter.



<ul style="list-style-type: none">• Andelen af unge mellem 15-25 år, der ryger hash falder.• Andelen af forældre til mindreårige der bruger hash og andre stoffer, der tager imod misbrugsbehandling stiger.	
Målgruppe(r):	
<ul style="list-style-type: none">• Elever i folkeskolen i de udsatte bolig sociale områder med bekymrende fravær.• Unge på ungdomsuddannelser der har gentagne frafald fra uddannelser.• Unge 15-25 årige, der er potentielle til at begynde brug af stoffer eller allerede er misbrugere.• Forældre til mindreårige der har skolefravær og/eller bruger stoffer.	
Succeskriterier og datakilde for aktiviteten:	
Succeskriterier:	Datakilde:
Styrket fastholdelse af børn og unge i deres grunduddannelsesforløb. Antallet af unge fra de boligsociale områder, der tidligere har figureret på drop out listerne reduceres med 30 % inden for 2 år og fastholdes derefter.	Datakilde: registrering af fravær i Thea, Tabulex Målemetode: <ul style="list-style-type: none">- Indberetning til de centrale dropoutlisterne 4 gange årligt
Andelen af unge mellem 15-25 år, der debuterer med at ryge hash falder årligt med 10% over perioden.	Der foretages en opgørelse i de 4 boligområder pr. 1.10.2017 blandt 15 til 25 årige og udarbejder herefter en årlig opgørelse.
Andelen af unge mellem 15-25 år, der ryger hash falder årligt med 10% over perioden	Der foretages en opgørelse i de 4 boligområder pr. 1.10.2017 blandt 15 til 25 årige og udarbejder herefter en årlig opgørelse.
Andelen af forældre til mindreårige der bruger hash og andre stoffer, der tager imod misbrugsbehandling, stiger.	Der foretages en opgørelse i de 4 boligområder pr. 1.10.2017 en opgørelse over antal borgere under 40 år med børn, der modtager misbrugsbehandling. Der udarbejdes herefter en årlig opgørelse.
Ansvars- og rollefordeling:	
Indsatsen er forankret i Center for Skole og i Center for Handicap og Psykiatri De kommunalt ansatte er ansvarlig for udførelsen af aktiviteten. Der koordineres dog tæt med kompetencecentret i forhold til lokalt kendskab, og relation/kontakt til den	



enkelte beboer. Derudover, vil der sker løbende opfølgning og koordination med kompetencecentret i koordinationsgruppen, hvor kompetencechefen er mødeleder og hvor den ansvarlige kommunale chef centerchef deltager.

Forventet ressourceforbrug

0,5 årsværk over to år uddannelsesleder i multihuset Sydbyen

12,5% Koordinator med stedfortræder funktion

1 Konsulent 1 (Tværgående brobygning)

1 Konsulent 2 (Tværgående brobygning)

1 Konsulent 3. (Tværgående brobygning)

1 Konsulent 1. (En opnormering af det lokale virksomhedsnære samarbejde)

1 Konsulent 2. (En opnormering af det lokale virksomhedsnære samarbejde)

0,75 Konsulent (En opnormering af det lokale virksomhedsnære samarbejde)

6% Kommunikationsmedarbejder

Aktiviteter, som skal bidrage til indfrielsen af mål for indsatsområdet (tilføj skemaer - ét skema pr. aktivitet):

Aktivitetsnavn:
En opnormering af det lokale virksomhedsnære samarbejde med henblik på at få flere borgere i virksomhedspraktik og løntilskud.
Indhold og praksis (aktivitetsbeskrivelse):
Aktiviteten kan overordnet set deles op i to. Først og fremmest den del, der konkret vedrører de midler ansøgningen forventes at finansiere, og dernæst den del der vedrører de understøttende aktiviteter fra Jobcenterets side, herunder de ressourcer, der går til medfinansieringen. Evidens for at det virksomhedsnære samarbejde og brugen af virksomhedspraktikker og løntilskud overfor målgruppen er dokumenteret af bl.a. KORA ⁶ og Væksthusets Forskningscenter ⁷ , og danner derfor baggrund for valg af aktivitet. I jobcenter regi arbejder man i dag med både virksomhedskonsulenter og

⁶ <https://www.kora.dk/arbejdsmarked-og-uddannelse/nyheder/i14572/Udsatte-ledige-oplever-stoerre-fremgang-mod-job-efter-aktivering> & Measuring employability trajectories among social welfare recipients, KORA 2016.

⁷ Fra udsat til ansat set fra arbejdsgiverperspektiv. Hovedpointer oktober 2016 s. 5. Væksthusets Forskningscenter 2016



rekrutteringskonsulenter, der i et tværfagligt samarbejde skal matche en borger med en virksomhed og søge at servicere begge parter tilfredsstillende og med udgangspunkt i hver sit succeskriterium.

Grundideen i den her beskrevne aktivitet er en kombination af ovenstående 2 funktioner, således at rekrutteringen kommer til at foregå primært lokalt med base og udgangspunkt i det enkelte boligområdes beboerhus og de tilknyttede boligsociale medarbejdere.

Det boligsociale udgangspunkt sikre en anden tilgang til rekrutteringsprocessen, da det lokale vidensniveau om den enkelte borger og dennes historik og baggrund kommer i spil og betragtning fra start.

Endvidere vil rekrutteringen af borgere i målgruppen foregå i for borgeren trygge rammer, der derved sikre at overgangen og de indledende manøvre til et virksomhedsmatch kan foregå med udgangspunkt i et kendt, trygt og stabilt miljø.

Det virksomhedsrettede og opsøgende arbejde, foregår dels med udgangspunkt i de eksisterende strukturer i Jobcenterets Virksomhedsservice, hvor man allerede i dag har indgået samarbejdsaftaler med en bred portefølje af lokale virksomheder, og dels lokalt i områderne med udgangspunkt i beboerhusene.

Den kommunale forankring er dog essentiel og vil kunne lette proceduren vedrørende indhentning og deling af personfølsomme oplysninger etc., dernæst vil kombinationen af en medarbejder, der er delt mellem 2 organisationer bibringe indsatsen en synergi i arbejdet med borgeren og virksomheden.

Medarbejderen har langt bedre rammer for at kunne matche virksomhed og borger, gennem medarbejderens adgang til både den kommunale og boligsociale viden og kompetencer, og derved qua dette sikre et match, der imødekommer og sammenholder borgerens ønsker, muligheder og kompetencer, med virksomhedens forventninger, behov og mulighed for særlige hensyn m.v.

Jobcenteret vil i forlængelse af ovenstående understøtte indsatsen gennem nedenstående aktiviteter og fokusområder:

- Virksomhedspraktikker og løntilskud skal i højere grad være forankret i lokalområderne. Dette fordi borgerne i målgruppen antages at have nemmere ved at deltage i aktiviteter nær deres bopæl samt fordi, det generelt vil løfte og styrke lokalsamfundet. Dette gælder både borgere over og under 30 år.
- Virksomhedspraktikker og løntilskud skal indgås med klare aftaler om, hvilken form for progression, der skal arbejdes med. Forløbene skal endvidere være korte og med få overskuelige delmål. Desuden gælder det, at der skal være fokus på synliggørelse af små succeser, så unødige fastholdelse i indsatsen imødegås. Herudover er det afgørende med rettidig opfølgning og synlig og transparent evaluering.
- Der skal i højere grad tænkes i efterværn for målgruppen, bl.a. ved at Jobcenteret skal være "virksomhedernes ven", dvs. virksomhederne i de tungeste sager skal have én direkte indgang ind til Jobcenteret, hvor råd og vejledning i givne problemstillinger kan søges. Dette gælder også efter Jobcenteret formelt har sluppet borgeren.



- En yderligere kvalificering af den håndholdte indsats, således at borgere i målgruppen følges tæt, ikke blot i tiden, hvor man har en sag i Jobcenteret, men også efter opstart i job/uddannelse – man slipper ikke borgeren, før der er nogle, der forsvarligt har taget over. En tilbagevenden til sidste velfungerende udgangspunkt bør optimalt set altid være muligt.
- Et tættere gensidigt forpligtende samarbejde med ungdomsuddannelserne, således at truende frafald kan imødegås via en tidlig indsats – og såfremt et frafald ikke kan undgås, at der på forhånd er udarbejdet en plan B og evt. C, der sikre en kontinuitet i den unges aktiviteter og forebygger u hensigtsmæssig adfærd i overgangene mellem to tilbud.
- Fokus på at investere mere tid i borgerens opkvalificerende forarbejde. Dette sikrer en øget robusthed og parathed, når der startes op i job eller uddannelse. Dette vil på sigt betyde færre gengangere i ydelsesregi og forebygge det generelle frafald/tilbagefald.
- Mentor til uddannelser/virksomheder med fokus på fastholdelse: Hjælp til den unge med at sikre en god opstart på uddannelsen eller i virksomhedspraktikken. Støtte til den unge undervejs med vejledning ift. skole- eller arbejdsopgaver og ift. at falde til på uddannelsesinstitutionen/ arbejdspladsen. Mentoren skal medvirke til at sikre, at den unge fastholdes så uddannelse/virksomhedspraktikkens delmål indfries. Der er indikation for, at mentorindsatsen især har effekt for udsatte unge. Dette gælder dog ikke den mest udsatte gruppe uden en gennemført folkeskole. I disse tilfælde kan en mentorindsats ikke stå alene.
- Der nedsættes elevpladsjobkonsulenter i tæt samarbejde mellem Ungeafdelingen, Selandia CEU og Virksomhedsservice. Formålet er at understøtte de unge i ansøgningsprocessen med at finde elevplads således at en påbegyndt uddannelse kan færdiggøres. De unge støttes i at påbegynde en søgning efter en elevplads, allerede inden de påbegynder grundforløbet på en erhvervsskole. Det er hensigten at elevpladsjobkonsulenterne ud fra den unges uddannelsesvalg, sonderer arbejdsmarkedet for en mulig elevplads, og når denne er fundet, understøtter den unge i at tage kontakten og søge elevpladsen.
- I videst muligt omfang tilbydes der sprogundervisning på virksomhederne, alternativt i lokalområderne – koordineret i samarbejde med praktikforløb, dagtilbud og skoler.
- Et særligt fokus i ovenstående indsatser og fokusområder på gruppen af unge mænd i alderen 18 – 30 år, der på baggrund af enten sociale, socioøkonomiske eller strukturelle udfordringer ikke formår at gennemføre en kompetencegivende ungdomsuddannelse.

Formål:

Indsatsens konkrete formål er følgende:

- At øge antallet af virksomhedspraktikker og løntilskud i samarbejde med lokale virksomheder, for at;
- Antallet af borgere i målgruppen på ydelse og længden af deres ydelsesperiode bliver reduceret



- Antallet af borgere 18+ i målgruppen, der indskrives på en ungdomsuddannelse øges

Arbejdes der med udgangspunkt i ovenstående formål, vil indsatserne bevirke, at de i den strategiske aftale beskrevne udfordringer imødegås. Bl.a. vil uddannelsesniveaueet over tid stige, andelen af borgere der er selvforsørgende vil stige, og den oplevede tryghed og trivsel vil stige som konsekvens af indsatserne.

Målgruppe(r):

Målgruppen for aktiviteten er todelt:

- Borgere under 30 år, der er aktivitetsparate og kan deltage i virksomhedspraktik og løntilskud
- Borgere over 30 år, der står udenfor arbejdsmarkedet og er forældre til børn i ansøgningsområdet

På baggrund af de nyeste KÅS tal (2015) kan det ses, at der i det samlede ansøgningsområde var 572,4 fuldtidspersoner⁸, der enten er aktiverede ledige eller passive ledige. I gruppen 18-29 år er der 75,8 fuldtidspersoner og i gruppen 30-64 år er der 496,2 fuldtidspersoner.

Succeskriterier og datakilde for aktiviteten:

(OBS: Disse skal fremgå af aktivitetsskemaet)

Succeskriterier:	Datakilde:
75 borgere fra målgruppen er årligt i Virksomhedspraktik eller løntilskud i lokale virksomheder.	KMD Opera og egen registrering af indsatsen
60 borgere i målgruppen opnår årligt selvforsørgelse via enten uddannelse eller job.	KMD Opera og egen registrering af indsatsen

Organisering, ansvar og rollefordeling:

De kommunalt ansatte er ansvarlig for udførelsen af aktiviteten. Der koordineres dog tæt med kompetencecentret i forhold til lokalt kendskab, og relation/kontakt til den enkelte beboer. Derudover, vil der sker løbende opfølgning og koordination med kompetencecentret i koordinationsgruppen, hvor kompetencechefen er mødeleder og hvor den ansvarlige kommunale centerchef deltager

Overordnet set er det Jobcenteret, der står for den udførende og dokumenterende del, i tæt dialog med den bærende boligorganisation (FOB) og Kompetencecentret. Det er ligeledes Jobcenteret, der varetager de nødvendige samarbejdsrelationer til beskrevne og

⁸ Omfatter også tal for de afdelinger, der ikke opnåede prækvalifikation.



relevante interne kommunale aktører.

For målgruppen, er det den pågældende myndighedsenhed i Jobcenteret, der er hovedaktør. For borgere under 30 år, der er tilknyttet en uddannelse, men som pga. frafaldstrussel falder ind under den ovenfor beskrevne indsats, vil hovedaktøren i første omgang være den enkelte ungdomsuddannelse og/eller Ungdommens uddannelsesvejledning.

I de tilfælde hvor der tilbydes sprogundervisning, vil det så vidt muligt foregå på virksomhederne, alternativt i lokalområdet – dette koordineres i samarbejde med praktikforløb, dagtilbud og skoler for at sikre størst mulig tilslutning. Jobcenteret har ansvaret for koordineringen af tid og sted, mens Sprogcenteret har ansvaret for selve undervisningsforløbet.

Delaftale for indsatsområdet Forebyggelse og forældre-ansvar

Bestyrelsen for den boligsociale indsats har ansvar for, at denne delaftale løbende ajourføres.

Navn på den boligsociale indsats, som delaftalen vedrører:

“En fælles boligsocial indsats 2017-2021”

Aftalens parter:

Som supplement til aftalens partner generelt:

Center for Børn og Familie √/centerchef

Center for Børn og Familie, Sundhedstjenesten √/leder af sundhedstjenesten

Problemkompleks for indsatsområdet:

En undersøgelse fra Center for boligsocial udvikling (CFBU) viser, at 35% af alle børn og unge i udsatte boligområder er *'i særlig risiko'* for at komme ind i en negativ udvikling, der gør, at de får brug for særlig støtte efter Serviceloven. Til sammenligning er tallet 5% på landsplan.



Boligområderne indeholder en stor andel af børnefamilier, som på forskellig vis kan betegnes som udsatte/sårbare. Boligområdets udfordringer vedr. lav indkomst, lav beskæftigelsesfrekvens, lavt uddannelsesniveau samt en høj andel af beboere med anden etnisk baggrund end dansk gør sig også gældende for områdets børnefamilier. Hertil kommer at der i områderne er en fraflytningsprocent på 21% som betyder, at der generelt er få gennemgående normbærende voksne i områderne og en gennemgående lav social mobilitet.

Mange af børnefamilierne er altså kendetegnede ved socioøkonomiske udfordringer, hvilket for en stor dels vedkommende kobles med mangelfuld viden og kompetencer ift. at støtte op om deres børn.

Udfordringerne kommer til udtryk i diverse sammenhænge, men især er det tydeligt, at en stor andel af forældrene i de udsatte familier har vanskeligt ved at magte forælderrollen og dét at støtte op om deres børn/unge. Det være sig i forhold til både anvendelse af daginstitutioner, understøttelse af børnenes skolegang, deres fritidsliv, deres uddannelsesvalg, holde de unge fri af kriminalitet og misbrug m.m.

En stor procentdel af Slagelse Kommunes børn er tilmeldt kommunens dagtilbud. Dette er også gældende på tværs af de udsatte boligområder. Bagved den høje tilmeldingsgrad, gemmer der sig imidlertid store udsving i hvor meget forældrene anvender tilbuddet i de udsatte boligområder, modsat det generelle billede af Slagelse Kommune. De store udsving gør sig bl.a. gældende i boligområdet Ringparken, hvor der for ofte blandt forældre, ikke er fokus nok på, at barnet skal komme regelmæssigt i dagtilbuddet, for at få det optimale udbytte.

Det manglende fremmøde vurderes at være medvirkende til, at børn fra området generelt kan have vanskeligt ved at tilegne sig alderssvarende sproglige færdigheder og indgå i de sociale fællesskaber.

På skoleområdet har Slagelse Kommune tilsvarende udfordringer med fremmøde til undervisningen. Af tal fra Undervisningsministeriet fra skoleåret 2015/2016 fremgår det at Slagelse Kommune ligger væsentlig over landsgennemsnittet og er blandt de kommuner, der er mest udfordret ift. elevfravær i folkeskolen, både når det gælder fravær generelt og ulovligt fravær. Det er ikke muligt på nuværende tidspunkt at trække specifikke tal fra de udsatte boligområder, men der er dog ikke noget, som tyder på at udsatte boligområder trækker i en mere positiv retning.

Der er i områderne desuden for få forældre, der deltager aktivt i deres børns hverdag, og helt specifikt i forhold til skole og forældresamarbejde. Dette er at betragte som en afgørende faktor for det lave antal af unge, der kvalificerer sig til og endvidere gennemfører en ungdomsuddannelse



Formål og lokalt opstillede målinger for indsatsområdet:	
Formål:	
<p>Det er formålet at understøtte børn, unge og deres familier i at udvikle en kultur, og sociale værdier der i højere grad matcher værdierne i et demokratisk og tillidsbaseret samfund. Fokus vil være de udsatte boligområder Ringparken og Motalavej. At det netop er de to udsatte boligområder, der fokuseres på i delaftalens aktiviteter skyldes, at det er der, hvor der er flest børn i alderen 0-3 år. I 2016 var der i alt 317 børn i aldersgruppen i de 4 boligområder. 215 af de børn bor i Ringparken og på Motalavej. På den baggrund vurderes Ringparken og Motalavej at være to boligområder, hvor de aktiviteter der er inkluderet i delaftale – som retter sig i mod spæd- og småbørnsfamilier – særligt kalder på at blive igangsat.</p> <p>Dette indebærer, at man går et skridt længere tilbage og, i et forebyggende perspektiv, arbejder med børnenes trivsel derhjemme og med forældrenes muligheder og evner for at støtte og opdrage deres børn, allerede fra de er helt små.</p> <p>Målet er, at boligområderne bliver domineret af sociale værdier, der understøtter oplevelsen af tryghed, forpligtende fællesskab samt gensidig respekt og ansvar. Formålets afledte effekt er at forbedre den sociale mobilitet – og dermed styrke den enkeltes tillid til og mulighed for at have et reelt valg. Men ligeledes at skabe forandring på et organisatorisk og strukturelt niveau i forhold til forventninger til beboerne i området.</p> <p>Alle forældre tilbydes sundhedspleje og det vil derfor ikke opleves som stigmatiserende, at tilbyde ekstra sundhedspleje. Sundhedsplejen er ofte de første kommunale medarbejdere, som forældre er i kontakt med omkring deres børn og dermed har sundhedsplejen en unik mulighed for, at arbejde anerkendende og problemløsende både på det individuelle plan samt på gruppe-plan.</p> <p>Hvis erfaringerne fra afprøvningen af aktiviteter i Ringparken og på Motalavej viser sig at være en succes, baseret på det første år, vil der blive kigget nærmere på muligheden for at løfte aktiviteterne ind, som en del af driftsopgaverne i de 2 øvrige udsatte boligområder, henholdsvis Sydbyen og i Skælskør.</p>	
Lokalt opstillede målinger (succeskriterier):	Datakilde:
<p>Ved gennemførsel af 3-års besøg i 2020, skal der været sket en positiv udvikling i 20 familier, som har været omfattet af aktiviteten. Udviklingen vil blive opgjort på følgende parametre:</p> <ul style="list-style-type: none">• Vægt• Sprog• Motorik• Opdragelse <p>Der er i januar 2017 foretaget en evaluering af</p>	<p>Udtræk fra Sundhedstjenestens fagsystem Novax</p>



<p>Sundhedstjenestens tilbud om 3-års besøg til alle familier i Slagelse Kommune, gennemført i 2015/2016. De overordnede formål med 3-års besøgene er:</p> <ul style="list-style-type: none">• At opspore overvægt hos småbørn ved 3-års alderen, herunder fokus på sunde vaner bl.a. mad og bevægelse.• At forebygge overvægt senere i barndommen.• At vurdere motorik, trivsel og sprogudvikling og derudover inddrage/vurdere emner som familien finder relevante i forhold til deres 3-årige barn fx opdragelse, søvn, renlighed. <p>Ud fra en antagelse om at der i de udsatte boligområdet er en højere andel af børn, som er udfordret på ovenstående formål, end i resten af kommunen, er der behov for at etablere en baseline, som går specifikt på indholdet af 3-års besøgene i de udsatte boligområdet. I forbindelse med implementeringen af aktiviteten vil der derfor blive foretaget en stikprøve blandt 20 tilfældigt udvalgte familier i områderne, som har modtaget et 3-års besøg i 2016. Stikprøven blandt disse 20 familier vil udgøre baselinen for succeskriteriet.</p>	
<p>Mødrene oplever at deres forældrekompetencer, handlekompetencer og netværk styrkes/forbedres.</p> <p>Udviklingen baserer sig på mødrenes oplevede effekt, fra de starter til de slutter i et mødregruppeforløb.</p>	Spørgeskema
Aktiviteter, som skal bidrage til indfrielse af formål og lokalt fastsatte mål/målinger:	
<p><u>Intensive sundhedsplejerskebesøg i et hyppigere og længerevarende omfang end sædvanligt.</u></p> <p>I forhold til helhedsplanens målgruppe medtænkes fremskudt sundhedspleje i form af ekstra hjemmebesøg, som en del af Sundhedsplejens tilbud til familierne i områderne Ringparken og Motalavej. Sundhedsplejerskerne tager både afsæt i systematiske iagttagelser fra "Tidlig opsporing" og i generelle iagttagelser relateret til den givne familie.</p>	

**Etablering af boligsociale mødregrupper**

I forhold til helhedsplanens målgruppe etableres der fremskudte boligsociale mødregrupper i områderne Ringparken og Motalavej. Udover børns udvikling og andre relevante temaer vedrørende spæd- og småbørn, vil der i mødregrupperne være et særligt fokus på relationsdannelse og netværksskabende aktiviteter. Mødregrupperne afvikles i et samarbejde med den boligsociale indsats v/Kompetencecentret.

Samspil med og supplement til den kommunale indsats i boligområdet:Tidlig opsporing

Sundhedsplejerskerne foretager i de udsatte boligområder vurdering af alle børns trivsel, herunder deres alsidige personlige, sociale og sproglige kompetencer. Trivselsvurderingen er med til at danne grundlag for hvilke familier, der skal omfattes af den beskrevne aktivitet. Trivselsvurderingen sker på baggrund af den model for "Tidlig opsporing", som der også arbejdes efter på dagtilbuds- og indskolingsområdet. Her får alle børn fra 0-8 år vurderet deres trivsel 2 gange om året. De kontinuerlige trivselsvurderinger danner dels grundlag for målrettede indsatser for de børn, der viser behov for en styrket understøttelse af deres kompetenceudvikling. Herudover gør arbejdet med trivselsvurderingerne det også muligt systematisk at følge op på, om den de indsatser der sættes i værk allerede i sundhedsplejen, har de ønskede effekter, når barnet starter i dagtilbud og siden i skole.

Indsats for at øge andelen 3-års besøg

Sundhedstjenesten har igennem en periode arbejdet tæt sammen med kommunens dagtilbud, for at øge andelen af familier, som tager imod tilbuddet om et 3-års besøg, hvilket også kan ses på et stigende antal besøg. Dette til trods, var det i 2016 13% af samtlige familier i kommunen, som aktivt fravalgte at få et 3-års besøg. Det er derfor vigtigt at både sundhedsplejersker og det pædagogiske personale fortsætter med at gøre en indsats for at gøre familierne i boligområderne opmærksomme på tilbuddet og opfordrer dem til at bruge det. Herudover er det også vigtigt at det pædagogiske personale tager ansvar for at spørge nysgerrigt ind til besøget efterfølgende, sådan at dagtilbuddene kan være med til aktivt at understøtte forældrene i de at understøtte deres barns kompetenceudvikling og trivsel.

Indsatsområdets økonomi i henhold til budget (Her anføres finansiering for dette indsatsområde som oplyst i det vedlagte budget for den boligsociale indsats):

Organisation	Finansiering
Landsbyggefonden	2.831 mio
Lokal medfinansiering	1.248 mio
Samlet budget for indsatsområdet	4.079 mio

Konflikthåndtering og underretning:

Opstår der uoverensstemmelser vedrørende realisering af denne aftale, er chefen for den bolig sociale indsats ansvarlig for at adressere uoverensstemmelserne og skabe platform



for håndtering af den. Partnerne er gennem samarbejdsaftalen gensidigt ansvarlige for at løse problemstillingerne omkring de fire områder. Enhver uoverensstemmelse, som ikke kan løses gennem almindelig dialog og kræver en overordnet afgørelse, rejses for bestyrelsen, som får belyst situationens forskellige interesser, og træffer beslutning på et nuanceret grundlag.
Revision af delaftalen (Eventuelle reviderede aftaler skal ikke fremsendes til Landsbyggefonden, men fonden skal om nødvendigt til enhver tid kunne rekvirere ajourførte delaftaler):
”Kompetencecentret forpligter sig til at sende delaftalen til revision hos bestyrelsen en gang årligt. De lokale følgegrupper kan via kompetencechefen også indstille til revidering af enkelte aktiviteter i aftalen. Såfremt der ikke er grund til revidering, fortsættes aftalen. I tilfælde af behov for revidering træffer bestyrelsen en afgørelse herom”
Delaftalen gælder fra:
1.10.2017

Aktiviteter, som skal bidrage til indfrielsen af mål for indsatsområdet (tilføj skemaer - ét skema pr. aktivitet):

Aktivitetsnavn:
Intensive sundhedsplejerskebesøg i et hyppigere og længerevarende omfang end sædvanligt.
Indhold og praksis (aktivitetsbeskrivelse):
<p>I forhold til helhedsplanens målgruppe medtænkes fremskudt sundhedspleje i form af ekstra hjemmebesøg, som en udbygning af Sundhedsplejens tilbud til familierne i Ringparken og på Motalavej. Sundhedsplejerskerne tager både afsæt i systematiske iagttagelser fra ”Tidlig opsporing” og i generelle iagttagelser relateret til den givne familie.</p> <p>Konkret udvides og intensiveres sundhedsplejerskens tilbud til familierne via ekstra hjemmebesøg ved:</p> <ul style="list-style-type: none">• 6-måneders-alderen• 1,5-års-alderen <p>Familierne bliver i besøgene vejledt og superviseret i forhold til håndtering af dagligdagens almene konflikter – og i forhold til generelle opdragelsessituationer, der kalder på såvel fleksibilitet som tydelighed. Der er således fokus på hverdagens små læringssituationer – og på, hvordan familien bedst muligt understøtter barnet i at udvikle alsidige personlige, sociale og sproglige kompetencer.</p> <p>I vejledningen af forældrene tages der udgangspunkt i principperne fra Marte Meo, som</p>



handler om det udviklingsstøttende samspil mellem forældre og barn.

Udover emner som opdragelse og familieliv/-samspil, vil der i besøgene også blive sat fokus trivsel og på familiernes samspil udadtil med sundhedsvæsen og daginstitution m.v. Samtidig er der opmærksomhed på forældres eventuelle udfordringer og muligheder for hjælp og støtte til forældrene.

Som en del af dette omdrejningspunkt samtaler sundhedsplejersken bl.a. ved hvert familiebesøg om betydningen af positive kulturbærende normer, der matcher værdierne i et demokratisk og tillidsbaseret samfund. Samtalerne har ligeledes fokus på betydningen af positiv opdragelsesstil og opdragelsesmetode

Hermed kan man opdele aktivitetens indsatser i de udsatte boligområder i to spor. Dels et spor, der handler om barnets sundhedsmæssige, sociale og emotionelle udvikling, og dels et spor, der handler om forældrenes udvikling af forældrekompetencer.

Indholdet i sundhedsplejerskens besøg vil konkret være:

- Vejledning om børneliv i Danmark, herunder vuggestuer og daginstitutioner, samt indskoling
- Disse institutioners forventninger til forældredeltagelse, samarbejde og forældreansvar
- Identitet, relationer og roller
- Besøg i dagtilbud – med til opstartsmøde eller i indskolingen (brobygning)
- Screening/faglig vurdering af sprog, motorik, trivsel og udvikling
- Fokus på forældres forventninger og drømme for deres barns liv og uddannelse

Den forventede effekt af aktiviteten, som uddybes under 'Formål' og 'Succeskriterier' bakkes op af både dansk og udenlandsk forskning (bl.a. James Heckmann 2008 "*Return of investment*" og SFI 2011 "*Indsatser over for udsatte 0-3-årige og deres forældre*"). Forskning, som peger på at tidlig indsats – dvs. inden for barnets første 3 leveår – er et af de vigtigste parametre i at sikre børn, unge og deres familier en god trivsel. I forhold til de mange virksomme måder at sætte tidligt ind på, peger CFBU i publikationen fra 2016 "*Inspirations- og videnskatalog til nye helhedsplaner*" netop på effekten og den dokumenterede virkning af bl.a. fremskudt sundhedspleje i form af hyppigere/udvidede hjemmebesøg. Her fremhæves at der bl.a. er dokumenteret virkning for at hjemmebesøgene bidrager til følgende:

- Positiv (signifikant) effekt i forhold til at forbedre den tidlige relation mellem mor og barn
- Forbedringer med hensyn til kognitive færdigheder, problemadfærd og sundhedsproblemer blandt børnene
- Bidrager til at flere mødre/forældre i udsatte boligområder generelt modtager vejledning af en sundhedsplejerske.

Formål:

Det er formålet at understøtte børn, unge og deres familier i de to områder i at udvikle en kultur og sociale værdier, der i højere grad matcher værdierne i et demokratisk og



tillidsbaseret samfund, hvilket bl.a. indebærer oplevelsen af tryghed, forpligtende fællesskab samt gensidig respekt og ansvar. Dette sker bl.a. ved at:

- forældre får forståelse for vigtigheden af opbakning til deres børn i forhold til dagligdagens læringsituationer.
- forældre får forståelse for og positiv opdragelsesstil og opdragelsesmetode.

Herudover er det et formål med indsatsen at forældrene mestrer, at understøtte deres børns personlige, sproglige, motoriske og sociale kompetencer. Hvilket giver børnene forudsætning for at kunne mestre hverdagen i dagtilbud og skole og, på sigt, videre i uddannelsessystemet.

Målgruppe(r):

Alle familier i områderne Ringparken og Motalavej med børn i alderen 0-3 år.

Succeskriterier og datakilde for aktiviteten:

(OBS: Disse skal fremgå af aktivitetsskemaet)

Succeskriterier:

Fra januar 2018 opgøres antallet af 0-årige i boligområderne.

Hos minimum 85% af de opgjorte 0-årige skal der være gennemført et ekstra behovsbesøg ved 6-måneders-alderen.

Tilsvarende skal der hos minimum 75% af de opgjorte 0-årige være gennemført et ekstra behovsbesøg ved 1,5-års-alderen.

Den samme besøgsprocent skal gøre sig gældende for de 0-årige, der opgøres fra januar 2019.

Opgjort i forhold til antallet af 0-årige i de to boligområder ultimo 2016 – 61 børn – svarer succeskriteriet til, at der skal være gennemført minimum 52 ekstra behovsbesøg ved 6-måneders-alderen og minimum 46 ekstra behovsbesøg ved 1,5-års-alderen. Minimum 98 ekstra behovsbesøg i alt.

Datakilde:

Udtræk fra Sundhedstjenestens fagsystem Novax.

Organisering, ansvar og rollefordeling:

Aktiviteten forankres i Sundhedstjenesten med Leder af Sundhedstjenesten, Bodil Bahnsen, som ansvarlig.

De kommunalt ansatte er ansvarlig for udførelsen af aktiviteten. Der koordineres dog tæt



med kompetencecentret i forhold til lokalt kendskab, og relation/kontakt til den enkelte beboer. Derudover, vil der ske løbende opfølgning og koordination med kompetencecentret i koordinationsgruppen, hvor kompetencechefen er mødeleder, og hvor den ansvarlige kommunale centerchef deltager.

Forventet medarbejderressourceforbrug:

12,5% Koordinator med stedfortræder funktion

1 medarbejder (Forebyggelse, sundhedspleje og koordination)

0,25 medarbejder (Forebyggelse, sundhedspleje og koordination)

6% Kommunikationsmedarbejder

Aktivitetsnavn:

Etablering af boligsociale mødregrupper

Indhold og praksis (aktivitetsbeskrivelse):

I forhold til helhedsplanens målgruppe etableres der fremskudte boligsociale mødregrupper i områderne Ringparken og Motalavej. Udover børns udvikling og andre relevante temaer vedrørende spæd- og småbørn, vil der i mødregrupperne være et særligt fokus på relationsdannelse og netværksskabende aktiviteter. Mødregrupperne afvikles i et tæt samarbejde med de boligsociale organisationer.

Mødregrupperne afholdes som forløb á 8 gange hver 14. dag og det forventes at der deltager max. seks mødre i hvert mødegrupperforløb. Længden på forløbet og det relativt lave antal mødre, skal være med til at sikre en tryk og tillidsfuld stemning blandt mødrene, sådan at de føler sig komfortable med at udveksle erfaringer samtidig med at der er plads til, at alle kan komme til orde.

Som udgangspunkt vil det være en sundhedsplejerske, der står for at facilitere og afholde mødregrupperne. Der vil dog også blive inviteret andre oplægsholdere ind, afhængigt af hvilket emne der tages op. Det kan fx være en virksomhedsleder fra områdernes dagtilbud, som kommer og introducerer til det at starte op og gå i et dagtilbud.

Etablering af mødregruppe vil ske i samarbejde med boligorganisationerne.

Boligorganisationerne kan bidrage til:

- At være netværksskabende og hjælpe mødrene til at tage større del i lokalsamfundet
- At bidrage med viden omkring andre tilbud i boligområdet, hjælp til kontakt til kommunen m.v.

Modsat andre kommunale mødregrupper, hvor mødrene oftest mødes i hinandens hjem,



skal de boligsociale mødregrupper finde sted i de fælles lokaler/det fælleshus, der er det enkelte boligområde.

Mødrene rekrutteres gennem de ordinære hjemmebesøg af sundhedsplejersken og/eller den boligsociale medarbejder i områderne. Mødregrupperne skal gøres til et kendt tilbud i områderne, som, med tiden, benyttes af alle der får børn i områderne.

Den forventede effekt af aktiviteten, som uddybes under 'Formål' og 'Succeskriterier' underbygges af publikationen fra CFBU fra 2016 "*Inspirations- og videnskatalog til nye helhedsplaner*". Her beskrives det, at en evaluering af mødregrupper i udsatte boligområder har dokumenteret at deltagelse i mødregrupperne:

- Har styrket mødrenes forældrekompetencer – bl.a. i kraft af kombinationen mellem konkret viden, erfaringsdeling og spejling i gruppen
- Har styrket mødrenes selvsikkerhed og handlekompetence ift. deres barn
- Kan være med til at skabe rammerne for bedre trivsel og naboskab i boligområdet – og dermed modvirke social isolation

Formål:

At de mødre, der deltager i mødregrupperne understøttes i at udvikle en kultur og sociale værdier, der matcher værdierne i et demokratisk og tillidsbaseret samfund, hvilket bl.a. indebærer oplevelsen af tryghed, forpligtende fællesskab samt gensidig respekt og ansvar.

Dette ses bl.a. ved at:

- Mødrene oplever, at deres forældre- og handlekompetencer styrkes, i et fællesskab med andre mødre.
- At mødrene har et fast socialt samlingspunkt, hvor de gennem oplysning og erfaringsudveksling oplever en øget selvsikkerhed i rollen som forældre, hvilket også giver dem mod på at engagere sig mere i boligområdets øvrige fællesskaber.

Herudover er det, som med aktiviteten '*Intensive sundhedsplejerskebesøg i et hyppigere og længerevarende omfang end sædvanligt*' et formål med indsatsen at forældrene mestrer, at understøtte deres børns personlige, sproglige, motoriske og sociale kompetencer. Hvilket giver børnene forudsætning for at kunne mestre hverdagen i dagtilbud og skole og, på sigt, videre i uddannelsessystemet.

Målgruppe(r):

Familier i områderne Ringparken og Motalavej med børn i alderen 0-1 år.

Succeskriterier og datakilde for aktiviteten:

(OBS: Disse skal fremgå af aktivitetsskemaet)

Succeskriterier:

Med virkning fra januar 2018 og frem skal der i hvert af de to boligområder afholdes 2

Datakilde:

Udtræk fra Sundhedstjenestens fagsystem



<p>Årlige mødergruppeforløb for max 6 mødre. Mødregruppeforløbene skal strække sig over 8 gange med 14 dages mellemrum.</p> <p>I 2016 var der 31 børn i alderen 0-1 år i Ringparken og 30 børn i alderen 0-1 år på Motalavej.</p> <p>Under antagelse af at antallet af fødsler er nogenlunde det samme i 2018, vil det svare til at 12 mødre i hvert af de to områder årligt bliver omfattet af aktiviteten. Hvormed aktiviteten favner over 1/3 af alle mødrene i områderne.</p> <p>Hvis antallet af fødsler i 2018 og frem afviger væsentligt fra antallet i 2016, vil der være basis for at justere på antallet af mødregrupper i hvert af de to områder. Dette vil blive opgjort ultimo 2017, når de mere nøjagtige børnetal/-prognoser kendes.</p>	Novax
<p>Ud af de mødre, som indgår i mødregrupperne skal minimum 75% have et stabilt fremmøde henover hele mødregruppeforløbet.</p> <p>Fremmødeprocenten skal være den samme henover hele helhedsplanens periode.</p>	Udtræk fra Sundhedstjenestens fagsystem Novax
<p>Ved afslutning af hvert mødregruppeforløb spørges mødrene til deres oplevede effekter af at deltage i mødregruppen ift. en styrkelse af deres forældre- og handlekompetencer.</p> <p>Her angiver minimum 80% af mødrene at de har oplevet en positiv udvikling.</p>	Spørgeskema
Organisering, ansvar og rollefordeling:	
<p>Aktiviteten forankres i Sundhedstjenesten med Leder af Sundhedstjenesten, Bodil Bahnsen, som ansvarlig.</p> <p>De kommunalt ansatte er ansvarlig for udførelsen af aktiviteten. Der koordineres dog tæt med kompetencecentret i forhold til lokalt kendskab, og relation/kontakt til den enkelte beboer. Derudover, vil der ske løbende opfølgning og koordination med kompetencecentret i koordinationsgruppen, hvor kompetencechefen er mødeleder, og hvor den ansvarlige kommunale centerchef deltager.</p> <p>Etablering af mødregruppe vil ske i samarbejde med boligorganisationerne. Boligorganisationerne kan bidrage til:</p>	



- At være netværksskabende og hjælpe mødrene til at tage større del i lokalsamfundet
- At bidrage med viden omkring andre tilbud i boligområdet, hjælp til kontakt til kommunen m.v.

Forventet medarbejderresourceforbrug:

- ¼ årsværk, sundhedsplejerske-stilling